

Wyniki
Porejestranych Doświadczeń Odmianowych
na Dolnym Śląsku

JĘCZMIENŃ OZIMY
2022



DOLNY
ŚLĄSK



Zybiszów, Marzec 2023

DOLNOŚLĄSKI ZESPÓŁ POREJESTROWEGO DOŚWIADCZALNICTWA ODMIANOWEGO

przewodniczący: dr inż. Marcin Włodarczyk

z-ca: prof. dr hab. Andrzej Kotecki

z-ca: dr inż. Paweł Dopierała

z-ca: dr inż. Jacek Rajewski

sekretarz: mgr inż. Dorota Kotala

Stacja Koordynująca PDO na Dolnym Śląsku
COBORU Stacja Doświadczalna Oceny Odmian w Zybiszowie

55-080 Kąty Wrocławskie

Dyrektor: **dr inż. Marcin Włodarczyk**

e-mail sdoo@zybiszow.coboru.gov.pl

www.zybiszow.coboru.gov.pl

tel. 71 334 20 10

fax 71 334 20 17

Opracował:

mgr inż. Jacek Tracz

Rozpowszechnianie danych zawartych w
publikacji wyłącznie z podaniem COBORU
jako źródła informacji

Wydawca: COBORU SDOO Zybiszów

1. WSTĘP

W syntezie wykorzystano wyniki 12 doświadczeń z odmianami jęczmienia ozimego przeprowadzonych na Dolnym Śląsku w latach 2020–2022.

Jesienią 2021 roku założono na Dolnym Śląsku 4 doświadczenia, z czego trzy lokalizacje charakteryzowały się bardzo dobrymi warunkami glebowymi, a jedno doświadczenie zostało założone w warunkach górskich. W trzech lokalizacjach przedplonem był rzepak ozimy, a w jednej groch siewny. W badaniach wzięło w udział 18 odmian wytypowanych przez Dolnośląski Zespół PDO, z czego aż 7 było badanych po raz pierwszy. Doświadczenia prowadzono według technologii na cele pastewne, jako dwupowtórzeniowe na dwóch poziomach agrotechnicznych:

a₁ – podstawowym,

a₂ – wysokim (zwiększone o 40 kg nawożenie azotowe, zwalczanie chorób grzybowych, stosowanie antywylegacza i dolistne dokarmianie mikronawozami).

2. ANALIZA WYNIKÓW DOŚWIADCZEŃ

Analizując wyniki plonowania odmian w roku 2022, można zauważyć, iż wysokość plonów na poziomie a₁ i a₂ była najwyższa w ostatnim trzyleciu i wyniosła odpowiednio 103,4 i 113,3 dt/ha.

Najlepiej plonującymi odmianami na poziomie a₁ i a₂ były odmiany Espirt i Giewont – obie w pierwszym roku badań. Najwyższe plony na poziomie a₁ i a₂ odnotowano w Zybiszowie, uzyskując odpowiednio 119,5 i 136,4 dt/ha.

W badanym roku nie było dużego porażenia chorobami: mączniakiem, rynchosporiozą czy plamistością siatkową. Wyleganie przed zbiorem w dość dużym stopniu wystąpiło w Zybiszowie.

3. CHARAKTERYSTYKA ODMIAN BADANYCH W ROKU 2022

JAKUBUS

Odmiana wielorzędowa, typu pastewnego. Plenność bardzo dobra. Przyrost plonu przy uprawie na wysokim poziomie agrotechniki przeciętny. Zimotrwałość średnia (na tle gatunku). Odporność na mączniaka prawdziwego, plamistość siatkową, rdzę jęczmienia, rynchosporiozę i ciemnobrunatną plamistość – średnia. Rośliny średniej wysokości, o dość dużej odporności na wyleganie. Termin kłoszenia i dojrzewania przeciętny. Masa 1000 ziaren średnia, wyrównanie ziarna dość dobre, gęstość ziarna w stanie zsypanym i zawartość białka w ziarnie średnie. Tolerancja na zakwaszenie gleby dość duża.

KWS MORRIS

Odmiana wielorzędowa, typu pastewnego. Plenność dobra do bardzo dobrej. Przyrost plonu przy uprawie na wysokim poziomie agrotechniki przeciętny. Zimotrwałość na tle gatunku prawie średnia (4,5°). Odporność na rdzę jęczmienia – duża, na mączniaka prawdziwego, plamistość siatkową, rynchosporiozę i ciemnobrunatną plamistość – średnia. Rośliny średniej wysokości, o przeciętnej odporności na wyleganie. Termin kłoszenia i dojrzewania przeciętny. Masa 1000 ziaren dość mała, wyrównanie ziarna średnie, gęstość ziarna w stanie zsypanym dość mała. Zawartość białka w ziarnie średnia. Tolerancja na zakwaszenie gleby przeciętna.

MIRABELLE

Odmiana wielorzędowa, typu pastewnego. Plenność dobra do bardzo dobrej. Przyrost plonu przy uprawie na wysokim poziomie agrotechniki przeciętny. Zimotrwałość na tle gatunku średnia (5°). Odporność na ciemno-brunatną plamistość – dość duża, na mączniaka prawdziwego, plamistość siatkową, rdzę jęczmienia i rynchosporiozę – średnia. Rośliny dość wysokie, o dość dużej odporności na wyleganie. Termin kłoszenia i dojrzewania średni. Masa 1000 ziaren dość duża, wyrównanie ziarna dość dobre, gęstość ziarna w stanie zsypanym oraz zawartość białka w ziarnie średnie. Tolerancja na zakwaszenie gleby przeciętna.

KWS KOSMOS

Odmiana wielorzędowa, typu pastewnego. Plenność bardzo dobra. Przyrost plonu przy uprawie na wysokim poziomie agrotechniki przeciętny. Mrozooporność prawie średnia. Odporność na mączniaka prawdziwego, plamistość siatkową i rynchosporiozę – średnia, na rdzę jęczmienia i ciemnobrunatną plamistość – dość mała. Rośliny średniej wysokości, o przeciętnej odporności na wyleganie. Termin kłoszenia dość późny, dojrzewania średni. Masa 1000 ziaren, wyrównanie ziarna, gęstość ziarna w stanie zsypanym oraz zawartość białka w ziarnie średnia. Tolerancja na zakwaszenie gleby przeciętna.

KWS ASTAIRE

Odmiana wielorzędowa, typu pastewnego. Plenność bardzo dobra. Przyrost plonu przy uprawie na wysokim poziomie agrotechniki przeciętny. Zimotrwałość prawie średnia (na tle gatunku). Odporność na rynchosporiozę – dość duża, na mączniaka prawdziwego, plamistość siatkową, rdzę jęczmienia i ciemnobrunatną plamistość – średnia. Rośliny średniej wysokości, o przeciętnej odporności na wyleganie. Termin kłoszenia i dojrzewania przeciętny. Masa 1000 ziaren duża, wyrównanie ziarna dość dobre, gęstość ziarna w stanie zsypanym i zawartość białka w ziarnie średnie. Tolerancja na zakwaszenie gleby przeciętna.

KWS HIGGINS

Odmiana wielorzędowa, typu pastewnego. Plenność bardzo dobra. Przyrost plonu przy uprawie na wysokim poziomie agrotechniki przeciętny. Zimotrwałość prawie średnia (na tle gatunku). Odporność na mączniaka prawdziwego, plamistość siatkową, rdzę jęczmienia, rynchosporiozę i ciemnobrunatną plamistość – średnia. Rośliny średniej wysokości, o przeciętnej odporności na wyleganie. Termin kłoszenia i dojrzewania średni. Masa 1000 ziaren duża, wyrównanie ziarna dość dobre, gęstość ziarna w stanie zsypanym oraz zawartość białka w ziarnie średnie. Tolerancja na zakwaszenie gleby przeciętna.

SU JULE

Odmiana wielorzędowa, typu pastewnego. Plenność dobra do bardzo dobrej. Przyrost plonu przy uprawie na wysokim poziomie agrotechniki przeciętny. Zimotrwałość na tle gatunku średnia (5°). Odporność na mączniaka prawdziwego i ciemnobrunatną plamistość – dość duża, na mączniaka prawdziwego, rdzę jęczmienia i rynchosporiozę – średnia. Rośliny dość wysokie, o przeciętnej odporności na wyleganie. Termin kłoszenia dość wczesny, dojrzewania średni. Masa 1000 ziaren duża, wyrównanie ziarna dość dobre, gęstość ziarna w stanie zsypanym oraz zawartość białka w ziarnie średnie. Tolerancja na zakwaszenie gleby przeciętna.

YUKON

Odmiana wielorzędowa, typu pastewnego. Plenność bardzo dobra. Przyrost plonu przy uprawie na wysokim poziomie agrotechniki przeciętny. Zimotrwałość na tle gatunku dość duża (5,5°). Odporność na mączniaka prawdziwego – dość duża, na plamistość siatkową, rdzę jęczmienia, rynchosporiozę i ciemnobrunatną plamistość – średnia. Rośliny średniej wysokości, o przeciętnej odporności na wyleganie. Termin kłoszenia i dojrzewania średni. Masa 1000 ziaren mała, wyrównanie ziarna, gęstość ziarna w stanie zsypanym i zawartość białka w ziarnie średnie. Tolerancja na zakwaszenie gleby przeciętna.

KWS FLEMMING

Odmiana wielorzędowa, typu pastewnego. Plenność dobra do bardzo dobrej. Przyrost plonu przy uprawie na wysokim poziomie agrotechniki przeciętny. Zimotrwałość na tle gatunku średnia (5°). Odporność na mączniaka prawdziwego i rdzę jęczmienia – dość duża, na plamistość siatkową, rynchosporiozę i ciemnobrunatną plamistość – średnia. Rośliny średniej wysokości, o dość dużej odporności na wyleganie. Termin kłoszenia i dojrzewania średni. Masa 1000 ziaren dość mała, wyrównanie ziarna średnie, gęstość ziarna w stanie zsypanym oraz zawartość białka w ziarnie dość duże. Tolerancja na zakwaszenie gleby przeciętna.

MELIA

Odmiana wielorzędowa, typu pastewnego. Plenność dobra do bardzo dobrej. Przyrost plonu przy uprawie na wysokim poziomie agrotechniki powyżej przeciętnej. Zimotrwałość na tle gatunku dość duża (5,5°). Odporność na mączniaka prawdziwego – dość duża, na rdzę jęczmienia, rynchosporiozę i ciemnobrunatną plamistość – średnia, na plamistość siatkową – dość mała. Rośliny wysokie, o przeciętnej odporności na wyleganie. Termin kłoszenia i dojrzewania dość wczesny. Masa 1000 ziaren dość duża, wyrównanie ziarna średnie, gęstość ziarna w stanie zsypanym oraz zawartość białka w ziarnie dość duże. Tolerancja na zakwaszenie gleby przeciętna.

LAUTETIA

Odmiana dwurzędowa, typu pastewnego. Plenność dobra do bardzo dobrej. Przyrost plonu przy uprawie na wysokim poziomie agrotechniki przeciętny. Zimotrwałość na tle gatunku prawie średnia (4,5°). Odporność na mączniaka prawdziwego i rdzę jęczmienia – dość duża, na plamistość siatkową, rynchosporiozę i ciemnobrunatną plamistość – średnia. Rośliny niskie, o dość małej odporności na wyleganie. Termin kłoszenia wczesny do bardzo wczesnego, dojrzewania dość wczesny. Masa 1000 ziaren dość duża, wyrównanie ziarna średnie, gęstość ziarna w stanie zsypanym dość mała. Zawartość białka w ziarnie średnia. Tolerancja na zakwaszenie gleby przeciętna.

ODMIANY WPISANE DO KRAJOWEGO REJESTRU W 2021 ROKU

BORDEAUX

Odmiana dwurzędowa, typu pastewnego. Plon ziarna duży do bardzo dużego. Przyrost plonu przy uprawie na wysokim poziomie agrotechniki przeciętny. Zimotrwałość na tle gatunku prawie średnia (4,5°). Odporność na ciemnobrunatną plamistość – dość duża, na rdzę jęczmienia i rynchosporiozę – średnia, na mączniaka prawdziwego i plamistość siatkową – dość mała. Rośliny niskie do bardzo niskich, o dość dużej odporności na wyleganie. Termin kłoszenia i dojrzewania przeciętny. Masa 1000 ziaren i wyrównanie ziarna i gęstość ziarna w stanie zsypanym dość duże. Zawartość białka w ziarnie średnia. Tolerancja na zakwaszenie gleby przeciętna.

ESPRIT

Odmiana wielorzędowa, typu pastewnego. Plon ziarna bardzo duży. Przyrost plonu przy uprawie na wysokim poziomie agrotechniki powyżej przeciętnej. Zimotrwałość na tle gatunku prawie średnia (4,5°). Odporność na mączniaka prawdziwego, plamistość siatkową, rdzę jęczmienia i rynchosporiozę – średnia, na ciemnobrunatną plamistość – dość mała. Rośliny wysokie, o dość małej odporności na wyleganie. Termin kłoszenia i dojrzewania przeciętny. Masa 1000 ziaren i wyrównanie ziarna średnie, gęstość ziarna w stanie zsypanym dość mała. Zawartość białka w ziarnie średnia. Tolerancja na zakwaszenie gleby przeciętna.

GIEWONT

Odmiana wielorzędowa, typu pastewnego. Plon ziarna bardzo duży. Przyrost plonu przy uprawie na wysokim poziomie agrotechniki przeciętny. Zimotrwałość na tle gatunku powyżej średniej (5,5°). Odporność na mączniaka prawdziwego i rdzę jęczmienia – dość duża, na plamistość siatkową i rynchosporiozę – średnia, na ciemnobrunatną plamistość – dość mała. Rośliny wysokie, o dość małej odporności na wyleganie. Termin kłoszenia dość późny, dojrzewania przeciętny. Masa 1000 ziaren średnia, wyrównanie ziarna dość duże, gęstość ziarna w stanie zsypanym mała. Zawartość białka w ziarnie średnia. Tolerancja na zakwaszenie gleby przeciętna.

LG CASTING

Odmiana dwurzędowa, typu pastewnego. Plon ziarna duży. Przyrost plonu przy uprawie na wysokim poziomie agrotechniki przeciętny. Zimotrwałość na tle gatunku prawie dość mała (4°). Odporność na rdzę jęczmienia – dość duża, na mączniaka prawdziwego, plamistość siatkową, rynchosporiozę i ciemnobrunatną plamistość – średnia. Rośliny niskie do bardzo niskich, o przeciętnej odporności na wyleganie. Termin kłoszenia dość wczesny, dojrzewania przeciętny. Masa 1000 ziaren i wyrównanie ziarna średnie, gęstość ziarna w stanie zsypanym dość duża. Zawartość białka w ziarnie średnia. Tolerancja na zakwaszenie gleby przeciętna.

PICASSO

Odmiana wielorzędowa, typu pastewnego. Plon ziarna bardzo duży. Przyrost plonu przy uprawie na wysokim poziomie agrotechniki przeciętny. Zimotrwałość na tle gatunku średnia (5°). Odporność na rdzę jęczmienia i ciemnobrunatną plamistość – dość duża, na mączniaka prawdziwego, plamistość siatkową i rynchosporiozę – średnia. Rośliny średniej wysokości, o dość małej odporności na wyleganie. Termin kłoszenia i dojrzewania przeciętny. Masa 1000 ziaren dość duża, wyrównanie ziarna średnie, gęstość ziarna w stanie zsypanym mała. Zawartość białka w ziarnie średnia. Tolerancja na zakwaszenie gleby przeciętna.

SENTA

Odmiana wielorzędowa, typu pastewnego. Plon ziarna duży dobry. Przyrost plonu przy uprawie na wysokim poziomie agrotechniki powyżej przeciętnej. Zimotrwałość na tle gatunku prawie średnia (4,5°). Odporność na mączniaka prawdziwego i ciemnobrunatną plamistość – dość duża, na plamistość siatkową, rdzę jęczmienia i rynchosporiozę – średnia. Rośliny wysokie, o dość małej odporności na wyleganie. Termin kłoszenia wczesny, dojrzewania dość wczesny. Masa 1000 ziaren i wyrównanie ziarna dość duże, gęstość ziarna w stanie zsypanym dość mała. Zawartość białka w ziarnie dość duża. Tolerancja na zakwaszenie gleby przeciętna.

SU MIDNIGHT

Odmiana wielorzędowa, typu pastewnego. Plon ziarna bardzo duży. Przyrost plonu przy uprawie na wysokim poziomie agrotechniki przeciętny. Zimotrwałość na tle gatunku średnia (5°). Odporność na mączniaka prawdziwego, plamistość siatkową i ciemnobrunatną plamistość – dość duża, na rdzę jęczmienia i rynchosporiozę – średnia. Rośliny dość wysokie, o przeciętnej odporności na wyleganie. Termin kłoszenia dość wczesny, dojrzewania przeciętny. Masa 1000 ziaren dość duża, wyrównanie ziarna średnie, gęstość ziarna w stanie zsypanym mała. Zawartość białka w ziarnie średnia. Tolerancja na zakwaszenie gleby dość mała.

4. WYNIKI DOŚWIADCZEŃ

Tabela 1. Jęczmień ozimy – wykaz badanych odmian. Rok zbioru: 2022

Lp.	Odmiana	Rok wpisania do KR	Kod kraju producenta	Adres jednostki zachowującej odmianę, a w przypadku odmian zagranicznych pełnomocnika w Polsce
1	Jakubus	2017	DE	Saaten-Union Polska sp. z o.o., ul. Straszewska 70, 62-100 Wągrowiec
2	KWS Morris	2020	DE	KWS Lochow Polska sp. z o.o., Kondratowice, ul. Słowiańska 5, 57-150 Prusy
3	Mirabelle	2018	DE	Saaten-Union Polska sp. z o.o., ul. Straszewska 70, 62-100 Wągrowiec
4	KWS Kosmos	2011	DE	KWS Lochow Polska sp. z o.o., Kondratowice, ul. Słowiańska 5, 57-150 Prusy
5	KWS Astaire	2017	DE	KWS Lochow Polska sp. z o.o., Kondratowice, ul. Słowiańska 5, 57-150 Prusy
6	KWS Higgins	2017	DE	KWS Lochow Polska sp. z o.o., Kondratowice, ul. Słowiańska 5, 57-150 Prusy
7	SU Jule	2018	DE	Saaten-Union Polska sp. z o.o., ul. Straszewska 70, 62-100 Wągrowiec
8	Yukon	2018	DE	IGP Polska sp. z o.o. sp. k., ul. Wyspiańskiego 43, 60-751 Poznań
9	KWS Flemming	2019	DE	KWS Lochow Polska sp. z o.o., Kondratowice, ul. Słowiańska 5, 57-150 Prusy
10	Melia	2019	DE	IGP Polska sp. z o.o. sp. k., ul. Wyspiańskiego 43, 60-751 Poznań
11	Lautetia 2-rz	2020	DE	Saaten-Union Polska sp. z o.o., ul. Straszewska 70, 62-100 Wągrowiec
12	Bordeaux 2-rz	2021	DK	DANKO Hodowla Roślin sp. z o.o., Choryń 27, 64-000 Kościan
13	Esprit	2021	DE	DSV Polska sp. z o.o., ul. Straszewska 70, 62-100 Wągrowiec
14	Giewont	2021	PL	DANKO Hodowla Roślin sp. z o.o., Choryń 27, 64-000 Kościan
15	LG Casting 2-rz	2021	FR	Limagrain Polska sp. z o.o., ul. Rataje 164, 61-168 Poznań
16	Picasso	2021	DE	Limagrain Polska sp. z o.o., ul. Rataje 164, 61-168 Poznań
17	Senta	2021	AT	Saatbau Polska sp. z o.o., ul. Żytnia 1, 55-300 Środa Śląska
18	SU Midnight	2021	DE	Saaten-Union Polska sp. z o.o., ul. Straszewska 70, 62-100 Wągrowiec

2-rz – odmiana 2 rzędowa

Tabela 2. Jęczmień ozimy. Warunki polowe doświadczeń. Rok zbioru: 2022

Miejscowość	Kondratowice	UP Wrocław RZD Swojczyce	Zybiszów	Jelenia Góra
Kompleks rolniczej przydatności gleby	pszenny bardzo dobry	żytni bardzo dobry (pszemno-żytni)	pszenny dobry	pszenny górski
Klasa bonitacyjna	II	IIIb	IIIa	IVa
pH gleby w KCl	7,3	7,0	7,0	5,6
Przedplon	Rzepak ozimy	Rzepak ozimy	Rzepak ozimy	Groch siewny
Data siewu	04.10.2021	30.09.2021	04.10.2021	30.09.2021
Obsada nasion na 1m ²	300	300	300	300
Data zbioru	04.07.2022	13.07.2022	04.07.2022	13.07.2022
Nawożenie mineralne				
N na poziomie a ₁ (kg/ha)	60	60	111	75
N na poziomie a ₂ (kg/ha)	92	100	236	115
P ₂ O ₅ (kg/ha)	40	50	50	50
K ₂ O (kg/ha)	60	80	75	75
Nawożenie dolistne (tylko a ₂)	Siarczan Mg 5 kg/ha OSD Mikro Zboża 2 kg/ha		Proleaf Max 4.0 2x2 l/ha	
Środki ochrony roślin				
Herbicyd	Bluesky 500 WG 10 g/ha Komplet 560 SC 0,5 l/ha	Trinity 590 SC 2,5 l/ha	Komplet 560 SC 0,5 l/ha Pixxaro 0,5 l/ha	Reliance 600 SC 0,6 0,6 l/ha
Insektycyd	Karate Zeon 050 CS 0,1 l/ha		Sparviero 0,075 l/ha	
(Tylko na poziomie a₂)				
Fungicyd I zabieg	Tern Turbo 750EC 0,8 l/ha Prank 450 EC 0,8 l/ha Amistar 250 SC 0,4 l/ha	Amistar 250 SC 0,8 l/ha	Soligor 425 EC 1 l/ha	Input 460 EC 1 l/ha
Fungicyd II zabieg			Elatus ERA 1 l/ha	Comet 200 EC 0,5 l/ha Lenvyor 1 l/ha
Regulator wzrostu	Moddus 250 EC 0,3 l/ha	Moddus 250 EC 0,4 l/ha	Windsar 250 EC 0,6 l/ha Stabilan 750 SL 1 l/ha	Moddus 250 EC 0,6 l/ha

Tabela 3. Jęczmień ozimy. Wyniki ogólne doświadczeń. Rok zbioru: 2022

Lp.	Cecha		Kondratowice		UP Wrocław RZD Swojczyce		Zybiszów		Jelenia Góra	
			a ₁	a ₂	a ₁	a ₂	a ₁	a ₂	a ₁	a ₂
1	Kłoszenie	data	13.05	13.05	12.05	12.05	08.05	08.05	14.05	16.05
2	Dojrzałość woskowa	data	24.06	24.06	21.06	21.06	27.05	27.05	23.06	24.06
3	Wysokość roślin	cm	106	96	83	80	104	191	92	83
4	Wyleganie roślin w fazie dojrzałości młecznej	skala 9 ^o	9,0	9,0	9,0	9,0	9,0	9,0	9,0	9,0
5	Wyleganie roślin przed zbiorem	skala 9 ^o	9,0	9,0	8,9	9,0	6,0	5,9	9,0	9,0
6	Porażenie przez choroby:	skala 9 ^o								
	Rdza jęczmienia		9,0	9,0	9,0	9,0	7,1	8,2	9,0	9,0
	BYDV		9,0	9,0	8,9	8,9	9,0	9,0	9,0	9,0
	Plamistość siatkowa		9,0	9,0	9,0	9,0	8,3	8,9	5,1	6,3
7	Masa 1000 ziaren	g	49,9	54,8	50,4	53,0	44,5	50	54,0	55,2
8	Wilgotność ziarna podczas zbioru	%	12,9	12,7	11,3	11,3	12,5	12,8	12,7	12,7
9	Plon ziarna	dt/ha	97,0	108,2	98,5	104,5	119,8	136,4	103,4	104,2

Wyniki średnie z wszystkich badanych odmian

Tabela 4. Jęczmień ozimy. Plon ziarna odmian w miejscowościach (% wzorca). Rok zbioru 2022

Lp.	Odmiana	Poziom a ₁				Poziom a ₂			
		Kondratowice	UP Wrocław RZD Swojczyce	Zybiszów	Jelenia Góra	Kondratowice	UP Wrocław RZD Swojczyce	Zybiszów	Jelenia Góra
	Wzorzec [dt/ha]	97,0	98,5	119,8	103,4	108,2	104,5	136,4	104,2
1	Jakubus LOZ	99	102	97	99	101	104	106	103
2	KWS Morris LOZ	102	105	99	104	106	100	102	105
3	Mirabelle LOZ	101	102	100	105	99	110	103	101
4	KWS Kosmos	95	97	101	101	99	104	102	92
5	KWS Astaire	99	86	94	94	98	81	97	100
6	KWS Higgins LOZ	100	85	98	100	100	95	103	102
7	SU Jule	101	101	99	99	101	96	107	89
8	Yukon	98	95	98	101	98	96	98	102
9	KWS Flemming LOZ	101	104	106	99	100	101	99	96
10	Melia	102	98	99	105	102	109	100	99
11	Lautetia 2-rz	95	93	102	99	93	87	95	105
12	Bordeaux 2-rz	98	98	101	96	98	100	97	101
13	Esprit	107	105	107	106	108	104	101	101
14	Giewont	100	114	97	101	103	111	100	102
15	LG Casting 2-rz	98	98	104	98	96	96	97	95
16	Picasso	101	99	99	96	100	95	98	102
17	Senta	99	110	101	100	96	104	97	101
18	SU Midnight	102	107	98	97	102	107	97	103

Wzorzec – średnia dla wszystkich badanych odmian

LOZ – Odmiana z listy odmian zalecanych**2-rz** – odmiana 2 rzędowa

Tabela 5. Jęczmień ozimy. Plon względny ziarna. Lata zbioru: 2020–2022

Lp.	Odmiana	Zimotrwałość	Poziom a ₁				Poziom a ₂			
			2020	2021	2022	2020-2022	2020	2021	2022	2020-2022
Wzorzec [dt/ha]			85,8	94,5	103,4	94,6	107,1	108,0	113,3	109,5
1	Jakubus LOZ	5,0	104	101	99	101	103	103	104	103
2	KWS Morris LOZ	4,5	-	107	102	105	-	105	103	104
3	Mirabelle LOZ	5,0	103	102	102	102	101	101	103	102
4	KWS Kosmos	5,0	96	99	99	98	101	101	99	100
5	KWS Astaire	4,5	103	96	94	98	101	99	94	98
6	KWS Higgins LOZ	4,5	102	102	96	100	104	103	101	103
7	SU Jule	5,0	106	99	100	102	99	99	99	99
8	Yukon	5,5	102	100	98	100	99	98	99	99
9	KWS Flemming LOZ	5,0	103	100	103	102	107	101	99	102
10	Melia	5,5	94	106	101	100	99	103	102	101
11	Lautetia 2-rz	4,5	96	94	97	96	98	93	95	95
12	Bordeaux 2-rz	4,5	-	-	98	-	-	-	99	-
13	Esprit	4,5	-	-	106	-	-	-	103	-
14	Giewont	5,5	-	-	103	-	-	-	104	-
15	LG Casting 2-rz	4,0	-	-	100	-	-	-	96	-
16	Picasso	5,0	-	-	99	-	-	-	99	-
17	Senta	4,5	-	-	102	-	-	-	99	-
18	SU Midnight	5,0	-	-	101	-	-	-	102	-
Liczba doświadczeń			4	4	4	12	4	4	4	12

Wzorzec – średnia dla wszystkich badanych odmian LOZ – Odmiana z listy odmian zalecanych 2-rz – odmiana 2 rzędowa

Tabela 6. Jęczmień ozimy. Ważniejsze cechy rolnicze odmian. Rok zbioru: 2022

Lp.	Odmiana	Wysokość roślin (cm)		Wyleganie (skala 9°)				Masa 1000 ziaren (g)	
		a ₁	a ₂	w fazie dojrzałości mleczej		przed zbiorem		a ₁	a ₂
Wzorzec		96,7	90,5	9,0	9,0	7,4	7,4	49,5	53,0
1	Jakubus LOZ	90,4	82,9			8,5	7,8	45,8	49,9
2	KWS Morris LOZ	98,7	95,4			6,5	7,0	47,0	49,8
3	Mirabelle LOZ	101,8	96,6			8,2	8,5	52,0	55,5
4	KWS Kosmos	96,2	90,6			7,2	6,8	45,9	48,7
5	KWS Astaire	90,5	85,8			7,0	7,0	48,5	51,1
6	KWS Higgins LOZ	100,7	95,0			6,8	7,2	49,2	54,5
7	SU Jule	101,9	94,1			8,0	8,2	52,0	55,4
8	Yukon	100,5	90,9			6,5	6,8	47,2	51,5
9	KWS Flemming LOZ	89,7	90,1			8,2	7,0	47,8	51,0
10	Melia	106,7	99,4			7,5	7,5	50,3	54,8
11	Lautetia 2-rz	85,8	75,7			7,0	7,8	53,6	57,6
12	Bordeaux 2-rz	85,8	77,5			8,5	8,5	53,2	56,5
13	Esprit	103,1	95,3			7,2	7,2	48,1	51,0
14	Giewont	99,0	92,8			7,0	6,8	47,7	51,1
15	LG Casting 2-rz	88,7	82,2			6,8	7,2	50,3	52,2
16	Picasso	99,6	94,6			7,2	7,5	49,6	53,9
17	Senta	101,0	97,2			7,5	7,2	51,4	55,0
18	SU Midnight	100,0	93,1			7,8	8,0	51,2	55,0

Wzorzec – średnia dla wszystkich badanych odmian

LOZ – Odmiana z listy odmian zalecanych

Średnie wyniki wylegania pochodzą jedynie z tych doświadczeń w których zjawisko to wystąpiło.

Tabela 7. Jęczmień ozimy. Porażenie odmian przez ważniejsze choroby na przeciętnym poziomie agrotechniki a1. Rok zbioru: 2022

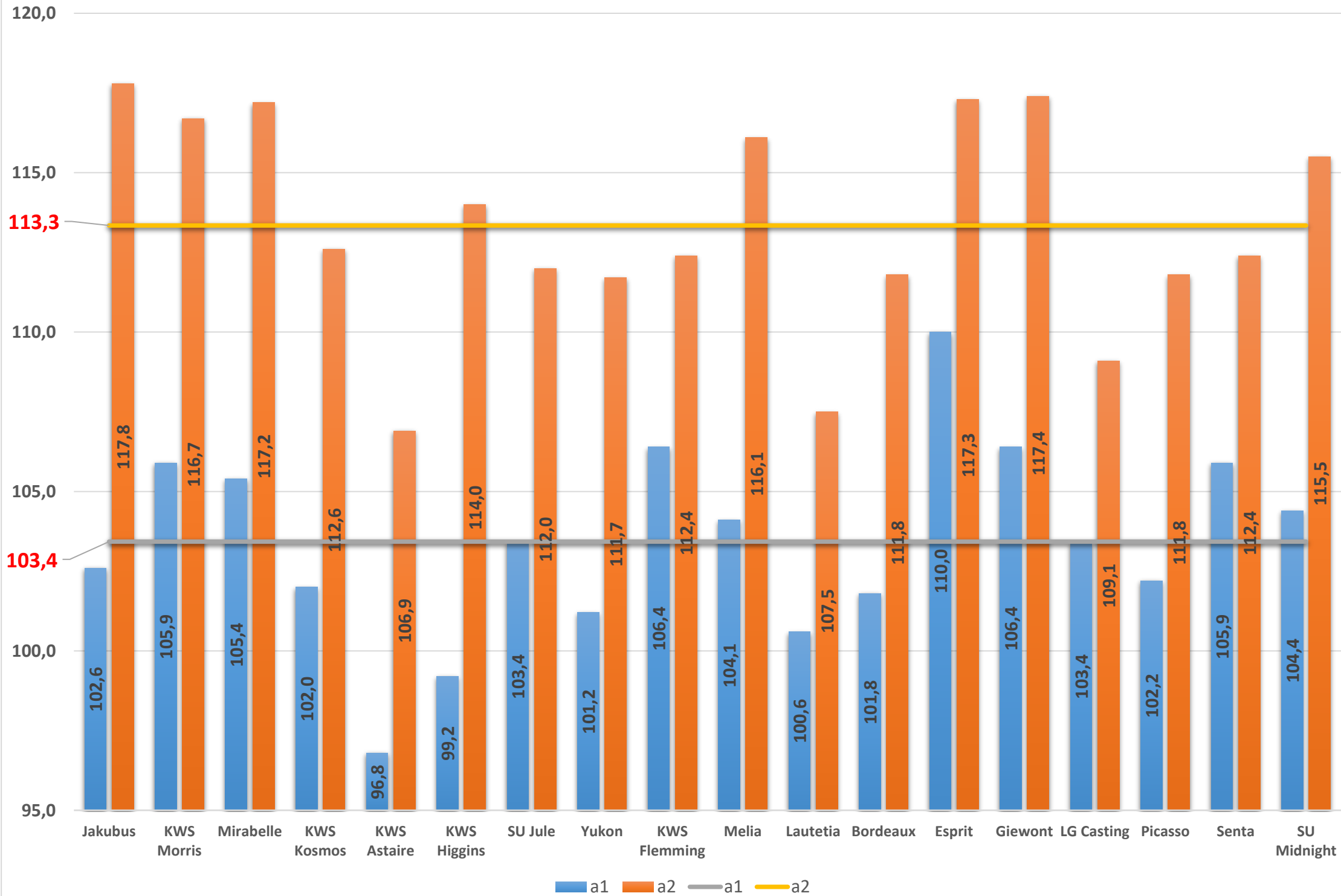
Lp.	Odmiana		Plamistość siatkowa	Rdza jęczmienia	Mączniak prawdziwy
Wzorzec			<u>6,7</u>	<u>7,1</u>	<u>8,8</u>
1	Jakubus	LOZ	7,0	7,0	8,5
2	KWS Morris	LOZ	5,8	7,5	9,0
3	Mirabelle	LOZ	6,3	7,0	9,0
4	KWS Kosmos		7,0	7,0	8,5
5	KWS Astaire		7,0	7,5	9,0
6	KWS Higgins	LOZ	6,3	7,5	8,0
7	SU Jule		6,0	7,5	8,5
8	Yukon		7,0	6,0	9,0
9	KWS Flemming	LOZ	6,0	7,0	9,0
10	Melia		7,5	8,0	9,0
11	Lautetia 2-rz		6,3	6,5	9,0
12	Bordeaux 2-rz		7,0	8,0	9,0
13	Esprit		7,3	7,0	8,0
14	Giewont		6,8	7,0	9,0
15	LG Casting 2-rz		7,0	7,5	9,0
16	Picasso		6,5	6,0	8,0
17	Senta		7,3	7,0	9,0
18	SU Midnight		7,0	7,5	9,0

Wzorzec – średnia dla wszystkich badanych odmian

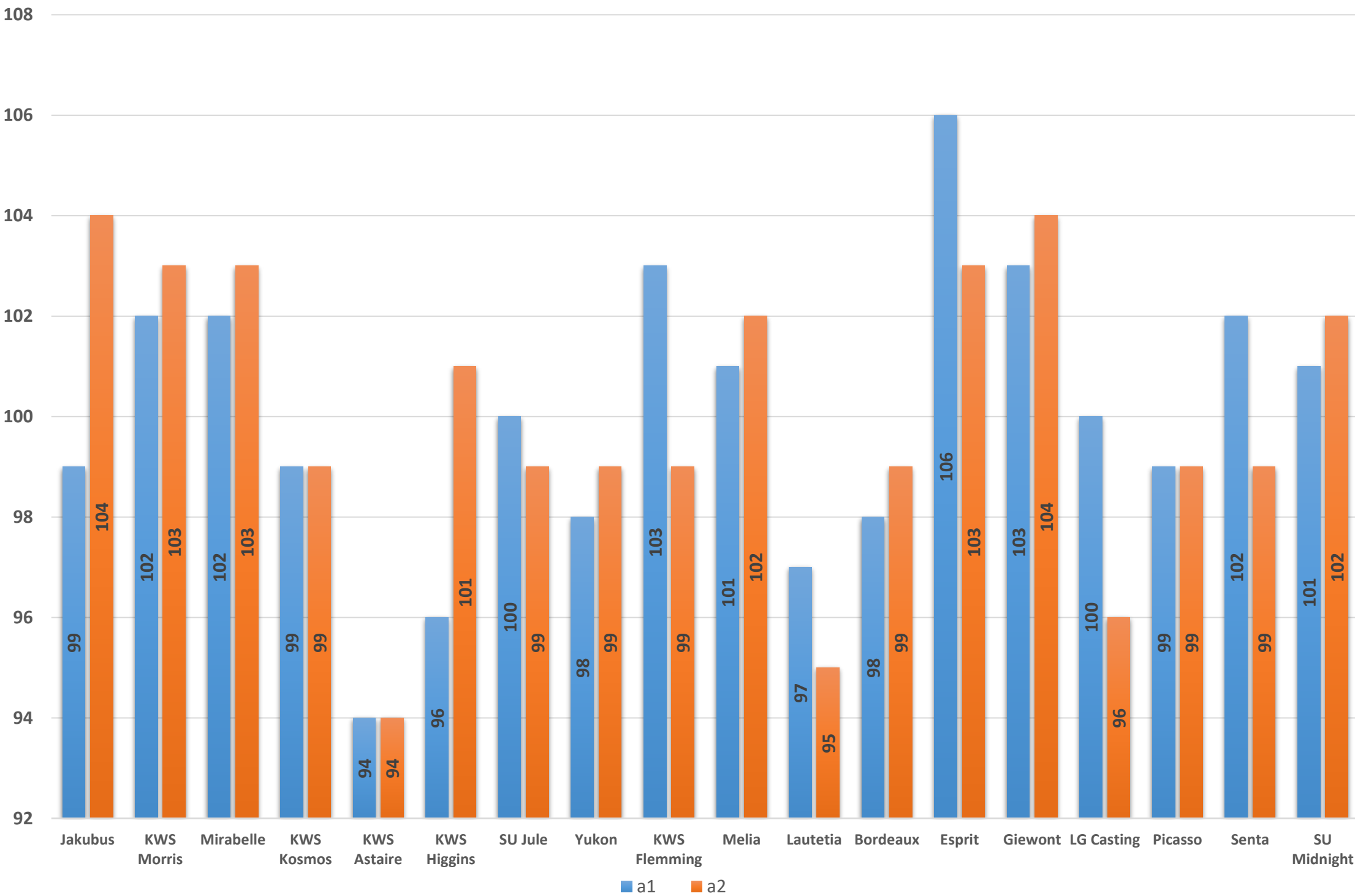
LOZ – Odmiana z listy odmian zalecanych

Średnie wyniki porażenia przez choroby pochodzą jedynie z tych doświadczeń w których zjawisko to wystąpiło.

Jęczmień ozimy. Plon przy wilgotności 14% (dt/ha). Rok zbioru 2022.



Jęczmień ozimy. Plon względny (% wzorca). Rok zbioru 2022.



Lokalizacja punktów doświadczalnych prowadzących doświadczenia PDO w województwie dolnośląskim w roku 2022

