

Wyniki
Porejestranych Doświadczeń Odmianowych
na Dolnym Śląsku

RZEPAK OZIMY
2022



DOLNY
ŚLĄSK



DOLNOŚLĄSKI ZESPÓŁ POREJESTROWEGO DOŚWIADCZALNICTWA ODMIANOWEGO

przewodniczący: dr inż. Marcin Włodarczyk

z-ca: prof. dr hab. Andrzej Kotecki

z-ca: dr inż. Paweł Dopierała

z-ca: dr inż. Jacek Rajewski

sekretarz: mgr inż. Dorota Kotala

Stacja Koordynująca PDO na Dolnym Śląsku
COBORU Stacja Doświadczalna Oceny Odmian w Zybiszowie

55-080 Kąty Wrocławskie

Dyrektor: **dr inż. Marcin Włodarczyk**

e-mail sdoo@zybiszow.coboru.gov.pl

www.zybiszow.coboru.gov.pl

tel. 71 334 20 10

fax 71 334 20 17

Opracował:

mgr inż. Jacek Tracz

Rozpowszechnianie danych zawartych w
publikacji wyłącznie z podaniem COBORU
jako źródła informacji

Wydawca: COBORU SDOO Zybiszów

1. WSTĘP

Przedstawiona poniżej synteza obejmuje wyniki 10 doświadczeń z odmianami rzepaku ozimego przeprowadzonych na Dolnym Śląsku w latach 2020 – 2022.

Jesienią 2021 roku na terenie województwa dolnośląskiego założono cztery doświadczenia.

Doświadczenia prowadzono w trzech powtórzeniach bez zróżnicowanych poziomów agrotechnicznych.

2. ANALIZA WYNIKÓW DOŚWIADCZEŃ

W sezonie 2021/2022 w doświadczeniach z rzepakiem ozimym brało udział 58 odmian, 6 populacyjnych i 52 mieszańcowych.

Średnie plony z badanych odmian w roku 2022 były najniższe w ostatnim trzyleciu i wyniosły 39,4 dt/ha i były one o 3,6 dt/ha niższe niż w roku ubiegłym oraz o 2,8 dt/ha w porównaniu z rokiem 2020.

Najwyższy plon odnotowano w Krościnie Małej uzyskując średnio 51,0 dt/ha. W Zybiszowie i Kondratowicach uzyskano odpowiednio średnie plony na poziomie 36,7 oraz 37,3 dt/ha. Najniższe plony były w Tomaszowie Bolesławieckim – 25,7 dt/ha.

Spośród badanych odmian populacyjnych żadna nie osiągnęła 100 % wzorca, najwyższy plon uzyskała odmiana Gemini, natomiast spośród odmian mieszańcowych aż 33 osiągnęło poziom wzorca i wyższy. Najwyżej plonującymi odmianami były między innymi: DK Excited – 118 % oraz odmiana LG Areti – 113% wzorca.

Największe porażenie przez zgniliznę twardzikową w roku 2022 wystąpiło w Kondratowicach i było na poziomie 9,0 %, a sucha zgnilizna najliczniej wystąpiła w Krościnie Małej i była na poziomie 10,5%.

3. CHARAKTERYSTYKA ODMIAN

W opracowaniu z powodu dużej liczby odmian, zrezygnowano z charakterystyk opisowych odmian które zainteresowani znajdują na stronach internetowych COBORU (www.coboru.gov.pl).

Głównym źródłem informacji o odmianach rzepaku ozimego będą wydawnictwa Centralnego Ośrodka, coroczne zeszyty o wynikach gospodarczych oraz Lista Opisowa Odmian.

4. WYNIKI DOŚWIADCZEŃ

Tabela 1. Rzepak ozimy – wykaz badanych odmian

Lp.	Odmiana	Rok wpisania do KR	Kod kraju producenta	Adres jednostki zachowującej odmianę, a w przypadku odmian zagranicznych pełnomocnika w Polsce
Odmiany populacyjne				
1	Derrick	2018	FR	KWS Polska sp. z o.o., ul. Chlebowa 4/8, 61-003 Poznań
2	Gemini	2019	PL	Hodowla Roślin Strzelce sp. z o.o. Grupa IHAR, ul. Główna 20, 99-307 Strzelce
3	ES Fuego	2019	FR	Euralis Nasiona sp. z o.o., ul. Wichrowa 1a, 60-449 Poznań
4	Kepler	2021	PL	Hodowla Roślin Strzelce sp. z o.o. Grupa IHAR, ul. Główna 20, 99-307 Strzelce
5	Kwazar	2020	PL	Hodowla Roślin Strzelce sp. z o.o. Grupa IHAR, ul. Główna 20, 99-307 Strzelce
6	Mars	2020	PL	Hodowla Roślin Strzelce sp. z o.o. Grupa IHAR, ul. Główna 20, 99-307 Strzelce
Odmiany mieszańcowe				
7	DK Excited	2020	FR	Monsanto Polska sp. z o.o., Al. Jerozolimskie 158, 02-326 Warszawa
8	LG Arnold	2021	FR	Limagrain Central Europe Societe Europeenne Spółka Europejska Oddział w Polsce, ul. Rataje 164, 61-168 Poznań
9	Absolut	2018	FR	Limagrain Central Europe Societe Europeenne Spółka Europejska Oddział w Polsce, ul. Rataje 164, 61-168 Poznań
10	Advocat	2018	FR	Limagrain Central Europe Societe Europeenne Spółka Europejska Oddział w Polsce, ul. Rataje 164, 61-168 Poznań
11	Aganos	2021	FR	Limagrain Central Europe Societe Europeenne Spółka Europejska Oddział w Polsce, ul. Rataje 164, 61-168 Poznań
12	Akilah	2020	DE	Saaten-Union Polska sp. z o.o., ul. Straszewska 70, 62-100 Wągrowiec
13	Ambassador	2019	DE	Limagrain Central Europe Societe Europeenne Spółka Europejska Oddział w Polsce, ul. Rataje 164, 61-168 Poznań
14	Angelico	2018	FR	Limagrain Central Europe Societe Europeenne Spółka Europejska Oddział w Polsce, ul. Rataje 164, 61-168 Poznań
15	Artemis	2019	DE	Limagrain Central Europe Societe Europeenne Spółka Europejska Oddział w Polsce, ul. Rataje 164, 61-168 Poznań
16	Astana	2018	DE	DSV Polska sp. z o.o., ul. Straszewska 70, 62-100 Wągrowiec
17	Atora	2015	DE	Saaten-Union Polska sp. z o.o., ul. Straszewska 70, 62-100 Wągrowiec
18	Aurelia	2019	FR	Limagrain Central Europe Societe Europeenne Spółka Europejska Oddział w Polsce, ul. Rataje 164, 61-168 Poznań

19	Batis	2020	DE	DSV Polska sp. z o.o., ul. Straszewska 70, 62-100 Wągrowiec
20	Bonanza	2012	FR	RAGT Semences Polska sp. z o.o., ul. Sadowa 10A, 87-148 Łysomice
21	Chopin	2018	DE	DSV Polska sp. z o.o., ul. Straszewska 70, 62-100 Wągrowiec
22	Condor	2021	DE	DSV Polska sp. z o.o., ul. Straszewska 70, 62-100 Wągrowiec
23	Crotora kk.	2020	DE	Saaten-Union Polska sp. z o.o., ul. Straszewska 70, 62-100 Wągrowiec
24	Desperado	2021	DE	DSV Polska sp. z o.o., ul. Straszewska 70, 62-100 Wągrowiec
25	DK Exotter	2017	FR	Monsanto Polska sp. z o.o., Al. Jerozolimskie 158, 02-326 Warszawa
26	DK Expat	2020	FR	Monsanto Polska sp. z o.o., Al. Jerozolimskie 158, 02-326 Warszawa
27	DK Exporter	2019	FR	Monsanto Polska sp. z o.o., Al. Jerozolimskie 158, 02-326 Warszawa
28	DK Plasma kk.	2019	FR	Monsanto Polska sp. z o.o., Al. Jerozolimskie 158, 02-326 Warszawa
29	Dominator	2019	DE	DSV Polska sp. z o.o., ul. Straszewska 70, 62-100 Wągrowiec
30	Duke	2019	DE	DSV Polska sp. z o.o., ul. Straszewska 70, 62-100 Wągrowiec
31	Dynamic	2019	DE	DSV Polska sp. z o.o., ul. Straszewska 70, 62-100 Wągrowiec
32	ES Desirio	2021	FR	Euralis Nasiona sp. z o.o., ul. Wichrowa 1a, 60-449 Poznań
33	ES Imperio	2016	FR	Euralis Nasiona sp. z o.o., ul. Wichrowa 1a, 60-449 Poznań
34	Hamilton	2016	DE	Saaten-Union Polska sp. z o.o., ul. Straszewska 70, 62-100 Wągrowiec
35	Herakles	2020	DE	Saaten-Union Polska sp. z o.o., ul. Straszewska 70, 62-100 Wągrowiec
36	KWS Granos	2021	DE	KWS Polska sp. z o.o., ul. Chlebowa 4/8, 61-003 Poznań
37	LG Alltamira kk.	2021	DE	Limagrain Central Europe Societe Europeenne Spółka Europejska Oddział w Polsce, ul. Rataje 164, 61-168 Poznań
38	LG Anarion kk.	2020	DE	Limagrain Central Europe Societe Europeenne Spółka Europejska Oddział w Polsce, ul. Rataje 164, 61-168 Poznań
39	LG Areti	2020	DE	Limagrain Central Europe Societe Europeenne Spółka Europejska Oddział w Polsce, ul. Rataje 164, 61-168 Poznań
40	LG Aviron	2020	FR	Limagrain Central Europe Societe Europeenne Spółka Europejska Oddział w Polsce, ul. Rataje 164, 61-168 Poznań
41	LG Scorpion kk.	2021	DE	Limagrain Central Europe Societe Europeenne Spółka Europejska Oddział w Polsce, ul. Rataje 164, 61-168 Poznań
42	Luciano KWS	2019	DE	KWS Polska sp. z o.o., ul. Chlebowa 4/8, 61-003 Poznań
43	Metropol	2021	DE	Saaten-Union Polska sp. z o.o., ul. Straszewska 70, 62-100 Wągrowiec
44	Neon	2019	PL	Hodowla Roślin Strzelce sp. z o.o. Grupa IHAR, ul. Główna 20, 99-307 Strzelce
45	Pegazzus kk.	2021	FR	RAGT Semences Polska sp. z o.o., ul. Sadowa 10A, 87-148 Łysomice
46	Prince	2018	DE	DSV Polska sp. z o.o., ul. Straszewska 70, 62-100 Wągrowiec
47	PT297	2021	FR	Pioneer Hi-Bred Northern Europe Sales Division GmbH Oddział w Polsce, ul. Wybieg 6, 61-315 Poznań
48	Ragnar	2018	DE	Saaten-Union Polska sp. z o.o., ul. Straszewska 70, 62-100 Wągrowiec
49	Riccardo KWS	2019	DE	KWS Polska sp. z o.o., ul. Chlebowa 4/8, 61-003 Poznań
50	Stefano KWS	2017	DE	KWS Polska sp. z o.o., ul. Chlebowa 4/8, 61-003 Poznań
51	SY Floretta	2021	DE	Syngenta Polska sp. z o.o. ul., Szamocka 8,01-748 Warszawa
52	Temptation	2020	DE	DSV Polska sp. z o.o., ul. Straszewska 70, 62-100 Wągrowiec
53	Tigris	2016	FR	Monsanto Polska sp. z o.o., Al. Jerozolimskie 158, 02-326 Warszawa
54	Amazzonite	CCA		RAGT Semences Polska sp. z o.o., ul. Sadowa 10A, 87-148 Łysomice
55	Dazzler	CCA		BASF Polska Spółka z o.o., Al. Jerozolimskie 142b, 02-305 Warszawa
56	DK Exima	CCA		Monsanto Polska sp. z o.o., Al. Jerozolimskie 158, 02-326 Warszawa
57	Trezzor	CCA		RAGT Semences Polska sp. z o.o., ul. Sadowa 10A, 87-148 Łysomice
58	Umberto KWS	CCA		KWS Polska sp. z o.o., ul. Chlebowa 4/8, 61-003 Poznań

kk.- odmiana o dużej odporności na kiłę kapusty, w zakresie patotypów najczęściej występujących w Polsce.

pk. – odmiana półkarłowa. **CCA** – Wspólnotowy katalog odmian roślin rolniczych

Tabela 2. Rzepak ozimy. Warunki polowe doświadczeń. Rok zbioru: 2022

Miejscowość	Tomaszów Bolesławiecki	Krościna Mała	Zybiszów	Kondratowice
Kompleks rolniczej przydatności gleby	żytni dobry	pszenny dobry	pszenny dobry	pszenny bardzo dobry
Klasa bonitacyjna	IV b	III a	III a	II
pH gleby w KCl	6,2	6,6	6,8	7,2
Przedplon	Pszenica ozima	Pszenica ozima	Pszenica ozima	Pszenica ozima
Data siewu	01.09.2021	25.08.2021	27.08.2021	04.09.2021
Obsada nasion na 1m ²	70	60	60	66
Data zbioru	09.07.2022	15.07.2022	08.07.2022	18.07.2022
Nawożenie mineralne				
N (kg/ha)	192	210	197	238
P ₂ O ₅ (kg/ha)	60	92	70	96
K ₂ O (kg/ha)	90	120	105	144
Nawożenie dolistne	Proleaf max 40 2x1,5 l/ha Terra Sorb 1 l/ha	PROLEAF MAX 2x1 l/ha	Epso Top 5 kg/ha Bor Adobe 1,5 l/ha Alfa Mikro 2x2 l/ha	Adob Alfa mikro 2 l/ha Adob Bor 2x1 l/ha Nutrifoliar HIGH P-K 1,5 l/ha Tera-sorb foliar 2 l/ha OSD Mineral 2 kg/ha Siarczan Mg 2x5 kg/ha
Środki ochrony roślin				
Herbicyd	Nawigator 360 SL 0,2 l/ha Targa 10 EC 0,4 l/ha Butisan Star 416 Sc 3 l/ha Fox 480 SC 0,6 l/ha Faworyt 300 SL 0,4 l/ha	BARISTO 500SC 1,5 l/ha METAX 500SC 1,5 l/ha EFEKTOR 360SL 0,2 l/ha	Metazanex 500 SC 1,5 l/ha Kalif 480 EC 0,2 l/ha Agil S 100 EC 0,7 l/ha	Colzor Trio 405 EC 3,5 l/ha Targa 10 EC 0,6 l/ha
Insektycyd	Karate Zeon 050 CS 0,15 l/ha Fastac Active 050 MF 0,3 l/ha Proalfacypermetrin 2x0,12 l/ha	Inazuma 0,3 kg/ha Decis Mega 0,25 l/ha Karate Zeon 050CS 0,125 l/ha Trebion 30EC 0,3 l/ha Mavrik Vita 240EW 0,2 l/ha Trebion 30EC 0,3 l/ha	Inazuma 130 WG 2x0,2 kg/ha Decis Mega 50 EW 2x0,15 l/ha	Inazuma 130 WG 3x0,3 kg/ha Decis Mega 50 EW 0,25 l/ha Proteus 110 OD 2x0,6 l/ha Maverik Vita 240 EW 0,2 l/ha
Fungicyd	Syrius 250 EW 1 l/ha Tazer 250 SC 1 l/ha	Caramba 60SL 0,5 l/ha BOUNTY 430SC 0,4 l/ha Valor 250EC 0,5 l/ha Pictor 400SC 0,5 l/ha Impact 125SC 0,6 l/ha	Orius Extra 1 l/ha DOVVO 375 SC 0,4 l/ha Pictor 400EC 0,5 l/ha	Pictor 400 SC 0,5 l/ha

Tabela 3. Rzepak ozimy. Wyniki ogólne doświadczeń. Rok zbioru: 2022

Lp.	Cecha		Tomaszów Bolesławiecki	Krościna Mała	Zybiszów	Kondratowice
1	Początek kwitnienia	data	06.05.2022	25.04.2022	23.04.2022	04.05.2022
2	Dojrzałość techniczna	data	27.06.2022	04.07.2022	28.06	15.07.2022
3	Wysokość roślin	cm	145	158	159	147
4	Wyleganie	%	8,9	8,9	7,0	8,6
5	Porażenie przez choroby:					
	Zgnilizna twardzikowa	%	0,7	1,6	6,6	9,0
	Sucha zgnilizna kapustnych	%	9,0	10,5	6,9	9,0
	Czerń krzyżowych	skala 9 ^o	9,0	9,0	8,0	9,0
	Werticiloza	%				
6	Masa 1000 ziaren	g	4,3	4,1	3,9	4,7
7	Wilgotność ziarna podczas zbioru	%	8,4	7,3	9,5	7,1
8	Plon ziarna	dt/ha	25,7	51,0	36,7	37,3

Wyniki średnie z wszystkich badanych odmian

Tabela 4. Rzepak ozimy. Plon ziarna odmian w miejscowościach (% wzorca). Rok zbioru 2022

Lp.	Odmiana	Tomaszów Bolesławiecki	Krościna Mała	Zybiszów	Kondratowice
Wzorzec [dt/ha]		<u>25,7</u>	<u>51,0</u>	<u>36,7</u>	<u>37,3</u>
Odmiany populacyjne					
1	Derrick	89	90	86	83
2	Gemini LOZ	83	96	100	85
3	ES Fuego	93	92	86	93
4	Kepler	102	92	91	87
5	Kwazar	76	84	91	78
6	Mars	90	90	89	80
Odmiany mieszańcowe					
7	DK Excited LOZ	109	114	117	120
8	LG Arnold	107	114	110	115
9	Absolut LOZ	101	115	104	108
10	Advocat	111	99	90	108
11	Aganos	116	108	115	108
12	Akilah	115	88	104	102
13	Ambassador LOZ	112	113	110	108
14	Angelico LOZ	105	110	101	106
15	Artemis LOZ	113	105	115	114
16	Astana	99	90	95	98
17	Atora	96	99	100	93
18	Aurelia LOZ	101	112	111	110
19	Batis LOZ	107	102	102	110
20	Bonanza	101	91	89	92
21	Chopin	116	95	95	104
22	Condor	99	102	102	102
23	Crotora kk.	98	98	86	89
24	Desperado	100	105	101	106
25	DK Exotter	92	99	95	92
26	DK Expat	70	101	104	97
27	DK Exporter	94	107	98	97
28	DK Plasma kk.	96	100	91	99

Odmiana	Tomaszów Bolesławiecki	Krościna Mała	Zybiszów	Kondratowice
Wzorzec [dt/ha]	<u>25,7</u>	<u>51,0</u>	<u>36,7</u>	<u>37,3</u>
29 Dominator	107	98	91	107
30 Duke	107	99	103	110
31 Dynamic	127	99	99	100
32 ES Desirio	103	109	108	106
33 ES Imperio	96	92	97	91
34 Hamilton	116	98	103	100
35 Herakles	114	105	97	100
36 KWS Granos	109	112	105	106
37 LG Alltamira kk.	90	110	117	105
38 LG Anarion kk.	97	109	102	107
39 LG Areti LOZ	100	114	109	104
40 LG Aviron LOZ	97	111	116	97
41 LG Scorpion kk.	103	119	129	101
42 Luciano KWS	84	97	96	102
43 Metropol	106	102	109	108
44 Neon	61	91	99	77
45 Pegazzus kk.	82	89	86	99
46 Prince	105	87	86	100
47 PT297	116	91	95	106
48 Ragnar	78	84	89	97
49 Riccardo KWS	103	97	101	100
50 Stefano KWS	108	96	98	100
51 SY Floretta	98	101	99	99
52 Temptation	104	95	100	96
53 Tigris	90	99	96	94
54 Amazonite	86	96	87	88
55 Dazzler	116	96	106	104
56 DK Exima LOZ	117	101	103	96
57 Trezzor LOZ	81	90	98	106
58 Umberto KWS	109	101	100	111

Wzorzec – średnia dla wszystkich badanych odmian

LOZ – Odmiana z listy odmian zalecanych

Tabela 5. Rzepak ozimy. Plon względny ziarna. Lata zbioru: 2020–2022

Lp.	Odmiana	2020	2021	2022	2020-2022
	Wzorzec [dt/ha]	42,2	43,0	39,4	41,5
Odmiany populacyjne					
1	Derrick	94	96	87	92
2	Gemini LOZ	94	99	92	95
3	ES Fuego	87	98	91	92
4	Kepler	-	-	92	-
5	Kwazar	-	90	83	86
6	Mars	-	88	87	88
Odmiany mieszańcowe					
7	DK Excited LOZ	-	122	115	118
8	LG Arnold	-	-	112	-
9	Absolut LOZ	116	112	108	112
10	Advocat	97	103	101	100
11	Aganos	-	-	111	-
12	Akilah	-	105	100	102
13	Ambassador LOZ	109	106	111	109
14	Angelico LOZ	112	107	106	109
15	Artemis LOZ	111	108	111	110
16	Astana	96	94	95	95
17	Atora	95	104	97	99
18	Aurelia LOZ	117	104	109	110
19	Batis LOZ	-	118	105	111
20	Bonanza	92	99	92	95
21	Chopin	98	107	101	102
22	Condor	-	-	101	-
23	Crotora kk.	-	102	93	98
24	Desperado	-	-	103	-
25	DK Exotter	-	106	95	101
26	DK Expat	-	111	95	103
27	DK Exporter	110	106	100	105
28	DK Plasma kk.	-	-	97	-

Odmiana	2020	2021	2022	2020-2022
Wzorzec [dt/ha]	42,2	43,0	39,4	41,5
29 Dominator	99	103	100	100
30 Duke	104	106	104	104
31 Dynamic	108	103	104	105
32 ES Desirio	-	-	107	-
33 ES Imperio	111	94	94	100
34 Hamilton	100	100	103	101
35 Herakles	-	102	103	102
36 KWS Granos	-	-	108	-
37 LG Alltamira kk.	-	-	107	-
38 LG Anarion kk.	-	107	105	106
39 LG Areti LOZ	-	117	108	113
40 LG Aviron LOZ	-	116	106	111
41 LG Scorpion kk.	-	-	114	-
42 Luciano KWS	104	97	96	99
43 Metropol	-	-	106	-
44 Neon	-	99	84	92
45 Pegazzus kk.	-	-	90	-
46 Prince	98	93	93	95
47 PT297	-	-	100	-
48 Ragnar	85	88	88	87
49 Riccardo KWS	92	96	100	96
50 Stefano KWS	107	105	99	104
51 SY Floretta	-	-	99	-
52 Temptation	-	102	98	100
53 Tigris	103	99	95	99
54 Amazonite	-	109	90	100
55 Dazzler	-	-	104	-
56 DK Exima LOZ	-	113	103	108
57 Trezzor LOZ	100	107	94	101
58 Umberto KWS	-	103	105	104
Liczba doświadczeń	2	4	4	10

kk.- – odmiana o dużej odporności na kiłę kapusty, w zakresie patotypów najczęściej występujących w Polsce.

Wzorzec – średnia dla wszystkich badanych odmian

LOZ – Odmiana z listy odmian zalecanych

Tabela 6. Rzepak ozimy. Ważniejsze cechy rolnicze odmian. Rok zbioru: 2022

Lp.	Odmiana	Początek kwitnienia (liczba dni)	Dojrzałość techniczna (liczba dni)	Wyleganie (skala 9)	Wysokość (cm) łanu	Masa 1000 ziaren (g)
	Wzorzec	120,8	182,2	8,4	152,5	4,3
1	Derrick	122	183	8,4	143	4,5
2	Gemini LOZ	122	182	8,3	145	4,7
3	ES Fuego	122	183	8,4	143	4,4
4	Kepler	120	184	8,1	157	4,3
5	Kwazar	123	182	8,3	150	4,3
6	Mars	122	182	7,9	147	4,4
7	DK Excited LOZ	120	182	8,5	159	3,7
8	LG Arnold	123	184	8,0	160	4,3
9	Absolut LOZ	121	183	8,3	156	4,5
10	Advocat	122	184	8,5	150	4,3
11	Aganos	118	182	8,4	150	4,8
12	Akilah	120	183	8,5	152	3,9
13	Ambassador LOZ	121	183	8,4	149	4,7
14	Angelico LOZ	121	182	8,4	155	4,6
15	Artemis LOZ	122	183	8,3	159	4,7
16	Astana	118	183	8,3	141	4,0
17	Atora	120	183	8,5	151	4,6
18	Aurelia LOZ	121	182	8,3	148	4,7
19	Batis LOZ	118	183	8,2	148	4,0
20	Bonanza	123	183	8,5	157	4,4
21	Chopin	122	183	8,5	155	4,3
22	Condor	120	183	8,5	153	3,7
23	Crotora	121	183	8,5	152	4,4
24	Desperado	119	183	8,4	148	3,8
25	DK Exotter	121	182	8,2	151	4,2
26	DK Expat	123	183	8,3	151	4,2
27	DK Exporter	122	183	8,3	158	4,5
28	DK Plasma	119	182	8,4	150	4,3
29	Dominator	121	183	8,5	153	4,0
30	Duke	119	182	8,5	149	3,8
31	Dynamic	121	183	8,5	153	3,7
32	ES Desirio	121	182	8,5	154	4,3
33	ES Imperio	121	183	8,4	150	4,7
34	Hamilton	122	184	8,4	153	4,4
35	Herakles	120	183	8,5	154	4,2
36	KWS Granos	120	183	8,5	159	4,3
37	LG Alltamira	119	183	8,5	154	4,7
38	LG Anarion	122	185	8,3	157	4,2
39	LG Areti LOZ	121	183	8,2	160	4,1
40	LG Aviron LOZ	120	183	8,0	153	4,5
41	LG Scorpion	119	182	8,2	157	4,2
42	Luciano KWS	122	183	8,4	150	3,9
43	Metropol	120	182	8,4	153	3,9
44	Neon	124	182	8,3	152	4,2
45	Pegazzus	121	182	8,5	143	4,3
46	Prince	118	183	8,4	142	4,2
47	PT297	122	182	8,3	159	4,3

48	Ragnar		121	183	8,4	155	4,6
49	Riccardo KWS		121	183	8,5	153	4,3
50	Stefano KWS		122	183	8,5	161	4,2
51	SY Floretta		120	183	8,3	159	4,3
52	Temptation		121	183	8,5	147	3,9
53	Tigris		121	182	7,9	158	4,5
54	Amazzonite		122	184	8,5	157	4,4
55	Dazzler		119	183	8,4	149	3,8
56	DK Exima	LOZ	121	183	8,3	149	4,6
57	Trezzor	LOZ	121	183	8,5	151	4,3
58	Umberto KWS		122	183	8,5	158	4,4

Wzorzec – średnia dla wszystkich badanych odmian

LOZ – Odmiana z listy odmian zalecanych

Średnie wyniki wylegania pochodzą jedynie z tych doświadczeń w których zjawisko to wystąpiło.

Tabela 7. Rzepak ozimy. Porażenie odmian przez ważniejsze choroby. Rok zbioru: 2022

Lp.	Odmiana	Zgnilizna Twardzikowa (%)	Sucha zgnilizna kapustnych (%)	Czerń krzyżowych	Verticiloza (%)	
	Wzorzec	3,0	8,7	8,0	26,6	
1	Derrick	1,3	8,3	8,0	23,2	
2	Gemini	LOZ	2,3	7,5	8,0	32,5
3	ES Fuego	4,2	10,0	8,0	22,3	
4	Kepler	3,8	10,0	8,0	28,2	
5	Kwazar	5,7	11,7	8,0	29,7	
6	Mars	3,4	10,0	8,0	30,8	
7	DK Excited	LOZ	1,4	5,2	8,0	24,0
8	LG Arnold	2,0	8,3	8,0	26,0	
9	Absolut	LOZ	4,9	11,7	8,0	37,8
10	Advocat	2,6	7,5	8,0	17,2	
11	Aganos	1,2	9,2	8,0	19,8	
12	Akilah	1,4	6,0	8,0	20,0	
13	Ambassador	LOZ	3,8	11,7	8,0	34,0
14	Angelico	LOZ	4,4	7,5	8,0	24,8
15	Artemis	LOZ	2,0	5,8	8,0	18,3
16	Astana	2,0	7,5	8,0	24,7	
17	Atora	3,0	8,3	8,0	22,8	
18	Aurelia	LOZ	3,4	10,8	8,0	29,3
19	Batis	LOZ	2,3	6,7	8,0	29,5
20	Bonanza	6,0	13,3	8,0	33,3	
21	Chopin	5,1	10,0	8,0	27,2	
22	Condor	3,8	8,3	8,0	18,3	
23	Crotora	3,1	8,3	8,0	17,2	
24	Desperado	1,1	3,2	8,0	18,0	
25	DK Exotter	3,7	10,0	8,0	29,5	
26	DK Expat	4,1	10,0	8,0	18,3	
27	DK Exporter	3,4	13,3	8,0	40,2	
28	DK Plasma	4,3	10,8	8,0	20,0	
29	Dominator	2,1	6,7	8,0	24,3	
30	Duke	3,3	8,3	8,0	19,5	
31	Dynamic	3,4	7,5	8,0	18,3	
32	ES Desirio	1,6	5,2	8,0	24,5	
33	ES Imperio	4,3	10,0	8,0	20,7	
34	Hamilton	2,6	5,0	8,0	23,0	

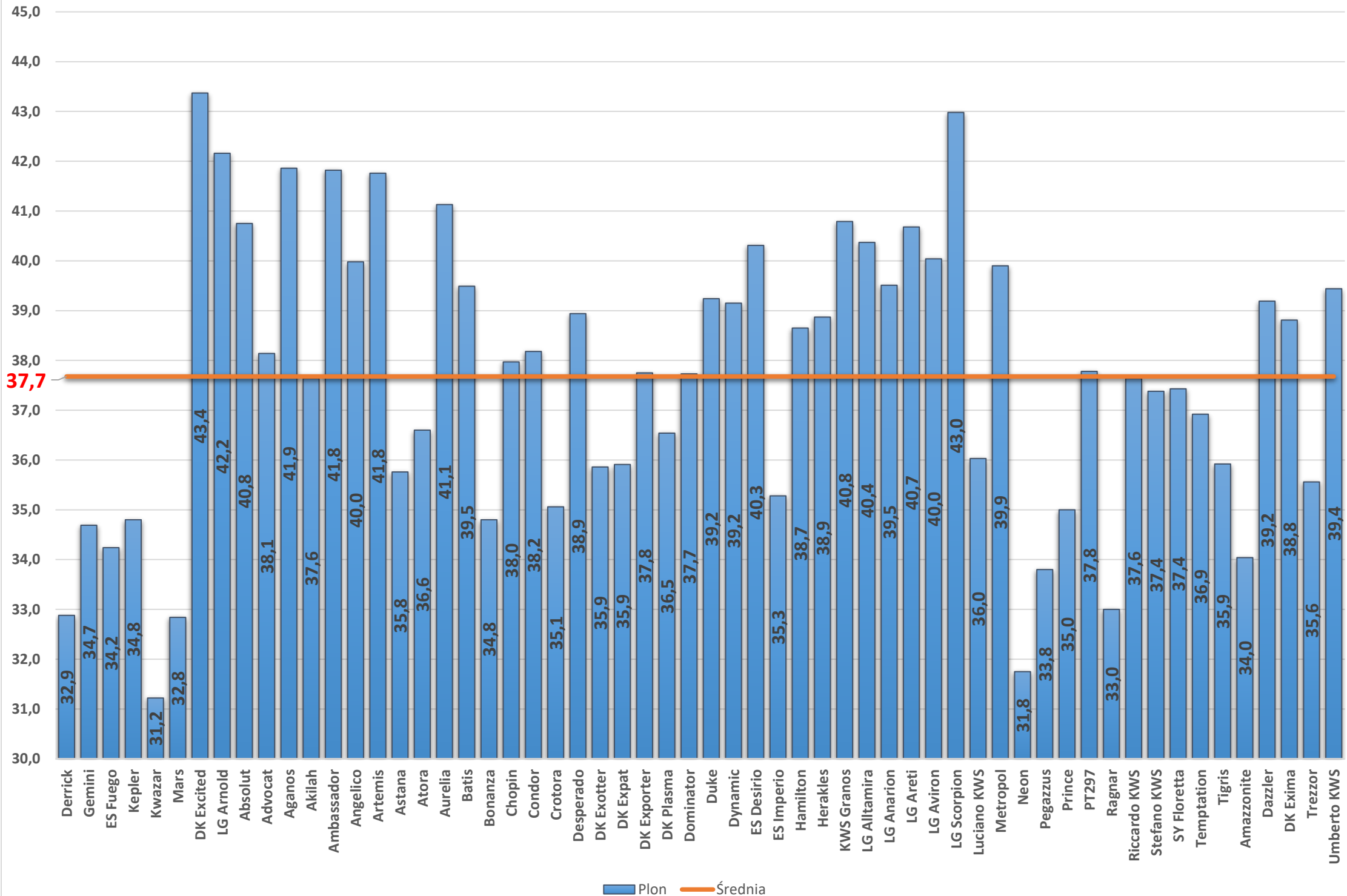
35	Herakles		1,7	8,3	8,0	16,5
36	KWS Granos		4,6	11,7	8,0	28,2
37	LG Alltamira		1,4	8,3	8,0	31,5
38	LG Anarion		1,7	8,3	8,0	31,3
39	LG Areti	LOZ	3,7	12,5	8,0	30,2
40	LG Aviron	LOZ	3,0	9,2	8,0	29,3
41	LG Scorpion		3,6	8,3	8,0	38,3
42	Luciano KWS		3,2	11,7	8,0	37,5
43	Metropol		3,8	9,2	8,0	32,8
44	Neon		1,9	10,2	8,0	34,5
45	Pegazzus		3,2	10,8	8,0	27,5
46	Prince		1,7	4,2	8,0	21,0
47	PT297		1,9	9,2	8,0	23,3
48	Ragnar		0,9	4,7	8,0	27,2
49	Riccardo KWS		3,1	8,3	8,0	25,0
50	Stefano KWS		2,1	5,0	8,0	18,2
51	SY Floretta		1,2	9,0	8,0	35,5
52	Temptation		2,0	4,2	8,0	29,0
53	Tigris		4,2	12,5	8,0	31,8
54	Amazzone		4,5	10,0	8,0	35,0
55	Dazzler		3,4	5,8	8,0	16,7
56	DK Exima	LOZ	2,7	5,0	8,0	26,8
57	Trezzor	LOZ	2,7	9,2	8,0	35,2
58	Umberto KWS		4,8	14,2	8,0	31,5

Wzorzec – średnia dla wszystkich badanych odmian

LOZ – Odmiana z listy odmian zalecanych

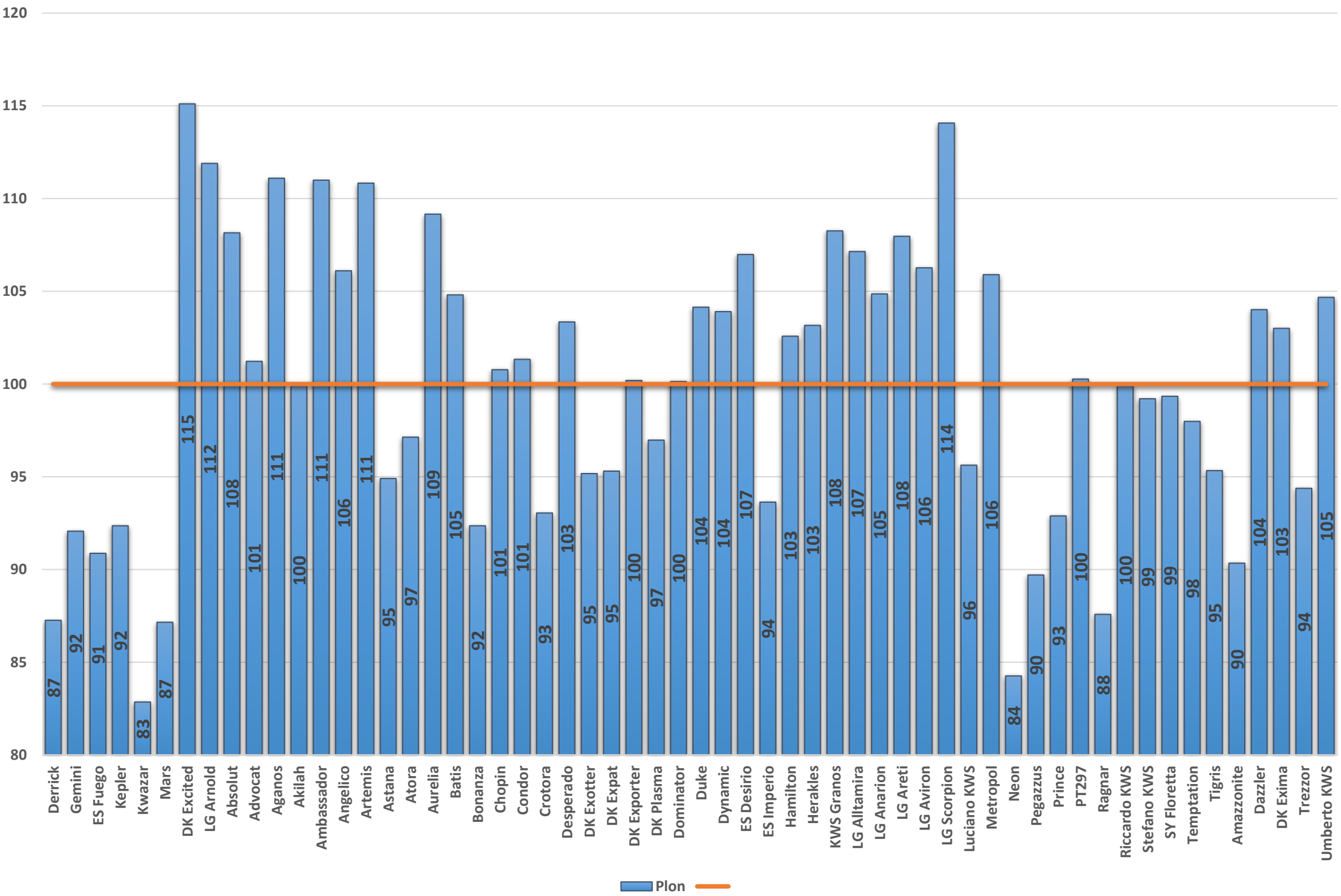
Średnie wyniki porażenia przez choroby pochodzą jedynie z tych doświadczeń w których zjawisko to wystąpiło.

Rzepak ozimy. Plan nasion przy 9% wilgotności (dt/ha). Rok zbioru 2022.



■ Plan ■ Średnia

Rzepak ozimy. Plon względny (% wzorca). Rok zbioru 2022.



Lokalizacja punktów doświadczalnych prowadzących doświadczenia PDO w województwie dolnośląskim w roku 2022

