

Wyniki
Porejestranych Doświadczeń Odmianowych
na Dolnym Śląsku

ŻYTO OZIME
2020



DOLNY
ŚLĄSK



DOLNOŚLĄSKI ZESPÓŁ POREJESTROWEGO DOŚWIADCZALNICTWA ODMIANOWEGO

przewodniczący: dr inż. Marcin Włodarczyk

z-ca: prof. dr hab. Andrzej Kotecki

z-ca: dr inż. Paweł Dopierała

sekretarz: mgr inż. Dorota Kotala

Stacja Koordynująca PDO na Dolnym Śląsku
COBORU Stacja Doświadczalna Oceny Odmian w Zybiszowie
55-080 Kąty Wrocławskie
Dyrektor: **dr inż. Marcin Włodarczyk**

e-mail sdoo@zybiszow.coboru.gov.pl

www.zybiszow.coboru.gov.pl

tel. 71 334 20 10

fax 71 334 20 17

Opracował:

mgr inż. Jacek Tracz

Rozpowszechnianie danych zawartych w
publikacji wyłącznie z podaniem COBORU
jako źródła informacji

Wydawca: COBORU SDOO Zybiszów

1. WSTĘP

W syntezie wykorzystano wyniki 12 doświadczeń z odmianami żyta ozimego przeprowadzonych na terenie województwa dolnośląskiego w latach 2018–2020.

Jesienią 2019 roku założono 4 doświadczenia, z czego dwie lokalizacje charakteryzowały się słabymi warunkami glebowymi a pozostałe dwa doświadczenie zostały założone na glebach bardzo dobrych. W badaniach wzięto w udział 13 odmian wytypowanych przez Dolnośląski Zespół PDO.

Doświadczenia prowadzono według metodyki COBORU, jako dwupowtórzeniowe na dwóch poziomach agrotechnicznych:

a₁ – podstawowym,

a₂ – wysokim (zwiększone o 40 kg nawożenie azotowe, zwalczanie chorób grzybowych, stosowanie antywylegacza i dolistne dokarmianie mikronawozami).

2. ANALIZA WYNIKÓW DOŚWIADCZEŃ

Analizując rok 2020 dla badanych 13 odmian żyta ozimego można stwierdzić, że warunki atmosferyczne sprzyjały temu gatunkowi.

Zarówno na poziomie podstawowym jak i wysokim osiągnięto bardzo dobre wyniki plonowania: a₁ – 86,1 dt/ha i a₂ – 96,7 dt/ha.

Porównując plonowanie w roku 2020 do roku 2019 wzrost plonu na poziomie podstawowym wzrósł o 7,3 dt/ha, a na poziomie wysokim o 9,6 dt/ha. Analogicznie wyniki plonowania w roku 2020 były wyższe w stosunku do wielolecia o 7,1 dt/ha na poziomie podstawowym i o 8,4 dt/ha na poziomie wysokim. Najwyższe plony, zarówno na poziomie a₁ jak i na poziomie a₂ osiągnięto w Tarnowie odpowiednio 95,9 dt/ha i 105,1 dt/ha. Najniższe plony na poziomie a₁ i a₂ były w Kondratowicach – 76,1 dt/ha, 84,5 dt/ha.

W 2020 roku wprowadzono do badań 3 nowe odmiany z hodowli KWS Kondratowice. Odmiany te osiągnęły bardzo dobre wyniki plonowania na dwóch poziomach, wszystkie powyżej wzorca.

Wystąpiło średnie porażenie chorobami, jedynie w Kondratowicach na poziomie podstawowym i wysokim zanotowano duże porażenie rynchosporiozą. Nie odnotowano wylegania przed zbiorem.

3. CHARAKTERYSTYKA ODMIAN BADANYCH W ROKU 2019

ANTONIŃSKIE

Odmiana populacyjna przeznaczona do uprawy na ziarno. Plenność na poziomie najlepiej plonujących odmian populacyjnych. Odporność na pleśń śniegową, rdzę brunatną i żdźbłową – dość duża, na mączniaka prawdziwego i septoriozę liści – średnia, na rynchosporiozę i choroby podstawy źdźbła – dość mała. Rośliny wysokie, o dość małej odporności na wyleganie. Termin kłoszenia i dojrzewania średni. Masa 1000 ziaren średnia, wyrównanie dość słabe, gęstość w stanie zsylnym średnia. Odporność na porastanie ziarna w kłosie dość mała, liczba opadania średnia, zawartość białka dość duża. Lepkość maksymalna kleiku skrobiowego dość mała, końcowa temperatura kleikowania niska. Tolerancja na zakwaszenie gleby średnia

DAŃKOWSKIE GRANAT

dość mała. Rośliny średniej wysokości o przeciętnej odporności na wyleganie. Termin kłoszenia i dojrzewania średni. Masa 1000 ziaren i wyrównanie średnie, gęstość ziarna w sylnie zsylnym dość duża. Odporność na porastanie ziarna w kłosie i liczba opadania średnie, zawartość białka dość duża. Lepkość maksymalna kleiku skrobiowego średnia, końcowa temperatura kleikowania wysoka. Tolerancja na zakwaszenie gleby średnia.

KWS BINNTO

Odmiana mieszańcowa trójkomponentowa (z systemem „Pollen Plus”), przeznaczona do uprawy na ziarno. Plenność bardzo dobra. Przyrost plonu na wysokim poziomie agrotechniki przeciętny. Odporność na choroby podstawy źdźbła, rdzę brunatną, rynchosporiozę i septoriozę liści – dość duża, na pleśń śniegową i rdzę żdźbłową – średnia, na mączniaka prawdziwego – dość mała. Rośliny dość niskie o dość dużej odporności na wyleganie. Termin kłoszenia późny, dojrzewania dość późny. Masa 1000 ziaren średnia, wyrównanie dość dobre, gęstość ziarna w stanie zsylnym średnia. Odporność na porastanie ziarna w kłosie i liczba opadania średnie, zawartość białka mała. Lepkość maksymalna kleiku skrobiowego średnia, końcowa temperatura kleikowania niska. Tolerancja na zakwaszenie gleby dość mała.

KWS SERAFINO

Odmiana mieszańcowa trójkomponentowa (z systemem „Pollen Plus”), przeznaczona do uprawy na ziarno. Plenność bardzo dobra. Przyrost plonu na wysoki, poziomie agrotechniki poniżej średniej. Odporność na pleśń śniegową rdzę brunatną, septoriozę liści i rynchosporiozę – dość duża, na choroby podstawy źdźbła, mączniaka prawdziwego i rdzę żdźbłową – średnia. Rośliny średniej wysokości, o przeciętnej odporności na wyleganie. Termin kłoszenia i dojrzewania średni. Masa 1000 ziaren i wyrównanie średnie, gęstość ziarna w stanie zsylnym dość mała. Odporność na porastanie ziarna w kłosie dość średnia, liczba opadania dość duża, zawartość białka mała. Lepkość maksymalna kleiku skrobiowego bardzo duża, końcowa temperatura kleikowania wysoka. Tolerancja na zakwaszenie gleby dość mała.

KWS BONO

Odmiana mieszańcowa trójkomponentowa, przeznaczona do uprawy na ziarno. Plenność bardzo dobra. Odporność na pleśń śniegowa i choroby podstawy źdźbła – dość duża, na mączniaka prawdziwego, rdzę brunatną i rdzę żółtą, septoriozę liści i rynchosporiozę – średnia. Rośliny dość niskie o dość małej odporności na wyleganie. Termin kłoszenia dość późny, dojrzewania średni. Masa 1000 ziaren mała, wyrównanie dość słabe, gęstość ziarna w stanie zsypanym duża. Odporność na porastanie ziarna w kłosie średnia, liczba opadania dość duża, zawartość białka mała. Lepkość maksymalna kleiku skrobiowego duża, końcowa temperatura kleikowania wysoka do bardzo wysokiej. Tolerancja na zakwaszenie gleby średnia.

DAŃKOWSKIE HADRON

Odmiana populacyjna, przeznaczona do uprawy na ziarno. Plenność na poziomie najlepiej plonujących odmian populacyjnych. Odporność na rdzę brunatną – dość duża, na choroby podstawy źdźbła, mączniaka prawdziwego, rdzę żółtą i rynchosporiozę – średnia, na septoriozę liści – dość mała, na pleśń śniegową – mała. Rośliny dość wysokie, o przeciętnej odporności na wyleganie. Termin kłoszenia i dojrzewania średni. Masa 1000 ziaren i gęstość w stanie zsypanym średnie. Odporność na porastanie w kłosie średnia, liczba opadania dość mała, zawartość białka dość duża. Lepkość maksymalna kleiku skrobiowego mała, końcowa temperatura kleikowania bardzo niska. Tolerancja na zakwaszenie gleby mała.

KWS FLORANO

Odmiana mieszańcowa trójkomponentowa (z systemem „Pollen Plus”), przeznaczona do uprawy na ziarno. Plenność bardzo dobra. Przyrost plonu na wysokim poziomie agrotechniki powyżej średniej. Odporność na pleśń śniegową, choroby podstawy źdźbła, rdzę brunatną, rdzę żółtą, rynchosporiozę i septoriozy liści – dość duża, na mączniaka prawdziwego – dość mała. Rośliny dość niskie o dość dużej odporności na wyleganie. Termin kłoszenia późny, dojrzewania średni. Masa 1000 ziaren dość mała, wyrównanie i gęstość ziarna w stanie zsypanym średnie. Odporność na porastanie ziarna w kłosie i liczba opadania średnie, zawartość białka dość mała. Lepkość maksymalna kleiku skrobiowego bardzo duża, końcowa temperatura kleikowania wysoka do bardzo wysokiej. Tolerancja na zakwaszenie dość mała.

DAŃKOWSKIE SKAND

Odmiana populacyjna, przeznaczona do uprawy na ziarno. Plenność na poziomie najlepiej plonujących odmian populacyjnych. Przyrost plonu na wysokim poziomie agrotechniki poniżej średniej. Odporność na pleśń śniegową – dość duża, na mączniaka prawdziwego i rdzę żółtą – średnia, na choroby podstawy źdźbła, rdzę brunatną, septoriozę liści i rynchosporiozę – dość mała. Rośliny dość wysokie, o dużej odporności na wyleganie. Termin kłoszenia dość wczesny, dojrzewania średni. Masa 1000 ziaren, wyrównanie i gęstość w stanie zsypanym średnie. Odporność na porastanie w kłosie średnia, liczba opadania mała, zawartość białka dość duża. Lepkość maksymalna kleiku skrobiowego bardzo mała, końcowa temperatura kleikowania bardzo niska. Tolerancja na zakwaszenie gleby średnia.

KWS VINETTO

Odmiana mieszańcowa trójkomponentowa (z systemem „Pollen Plus”), przeznaczona do uprawy na ziarno. Plenność bardzo dobra. Przyrost plonu na wysokim poziomie agrotechniki przeciętny. Odporność na choroby podstawy źdźbła, rdzę brunatną, rdzę żółtą, rynchosporiozę i septoriozy liści – dość duża, na pleśń śniegową i mączniaka prawdziwego – średnia. Rośliny dość niskie o dość dużej odporności na wyleganie. Termin kłoszenia dość późny, dojrzewania średni. Masa 1000 ziaren średnia, wyrównanie dość dobre, gęstość ziarna w stanie zsypanym dość mała. Odporność na porastanie ziarna w kłosie średnia, liczba opadania dość duża, zawartość białka dość mała. Lepkość maksymalna kleiku skrobiowego duża do bardzo dużej, końcowa temperatura kleikowania średnia. Tolerancja na zakwaszenie średnia.

KWS TREBIANO

Odmiana mieszańcowa trójkomponentowa (z systemem „Pollen Plus”), przeznaczona do uprawy na ziarno. Plenność bardzo dobra. Przyrost plonu na wysokim poziomie agrotechniki przeciętny. Odporność na choroby podstawy źdźbła, mączniaka prawdziwego, rdzę brunatną, rdzę żółtą i rynchosporiozę – dość duża, na pleśń śniegową i septoriozy liści – średnia. Rośliny średniej wysokości, o dość dużej odporności na wyleganie. Termin kłoszenia i dojrzewania średni. Masa 1000 ziaren duża, wyrównanie ziarna dość dobre, gęstość ziarna w stanie zsypanym średnia. Odporność na porastanie ziarna w kłosie średnia, liczba opadania duża, zawartość białka mała do bardzo małej. Lepkość maksymalna kleiku skrobiowego bardzo duża, końcowa temperatura kleikowania bardzo wysoka. Tolerancja na zakwaszenie gleby przeciętna.

ODMIANY WPISANE DO KRAJOWEGO REJESTRU W 2019 ROKU

KWS BERADO

Odmiana mieszańcowa trójkomponentowa (z systemem „Pollen Plus”), przeznaczona do uprawy na ziarno. Plenność bardzo dobra. Przyrost plonu na wysokim poziomie agrotechniki przeciętny. Odporność na choroby podstawy źdźbła, mączniaka prawdziwego, rdzę brunatną, rynchosporiozę i septoriozy liści – dość duża, na pleśń śniegową i rdzę żółtą – średnia. Rośliny dość niskie, o dość dużej odporności na wyleganie. Termin kłoszenia i dojrzewania średni. Masa 1000 ziaren, wyrównanie i gęstość ziarna w stanie zsypanym średnie. Odporność na porastanie ziarna w kłosie przeciętna, liczba opadania duża do bardzo dużej, zawartość białka mała do bardzo małej. Lepkość maksymalna kleiku skrobiowego bardzo duża, końcowa temperatura kleikowania bardzo wysoka. Tolerancja na zakwaszenie gleby przeciętna.

KWS JETHRO

Odmiana mieszańcowa trójkomponentowa (z systemem „Pollen Plus”), przeznaczona do uprawy na ziarno. Plenność bardzo dobra. Przyrost plonu na wysokim poziomie agrotechniki przeciętny. Odporność na choroby podstawy źdźbła, mączniaka prawdziwego, rdzę brunatną i septoriozy liści – dość duża, na pleśń śniegową, rdzę źdźbłową i rynchosporiozę – średnia. Rośliny dość niskie, o dość dużej odporności na wyleganie. Termin kłoszenia i dojrzewania średni. Masa 1000 ziaren dość duża, wyrównanie ziarna dość dobre, gęstość ziarna w stanie zsypanym średnia. Odporność na porastanie ziarna w kłosie dość duża, liczba opadania duża do bardzo dużej, zawartość białka mała do bardzo małej. Lepkość maksymalna kleiku skrobiowego bardzo duża, końcowa temperatura kleikowania bardzo wysoka. Tolerancja na zakwaszenie gleby przeciętna.

KWS TAYO

Odmiana mieszańcowa trójkomponentowa (z systemem „Pollen Plus”), przeznaczona do uprawy na ziarno. Plenność bardzo dobra. Przyrost plonu na wysokim poziomie agrotechniki powyżej średniej. Odporność na pleśń śniegową, choroby podstawy źdźbła, rdzę brunatną i septoriozy liści – dość duża, na mączniaka prawdziwego, rdzę źdźbłową i rynchosporiozę – średnia. Rośliny dość niskie, o przeciętnej odporności na wyleganie. Termin kłoszenia i dojrzewania średni. Masa 1000 ziaren dość duża, wyrównanie ziarna dość dobre, gęstość ziarna w stanie zsypanym średnia. Odporność na porastanie ziarna w kłosie przeciętna, liczba opadania duża do bardzo dużej, zawartość białka mała. Lepkość maksymalna kleiku skrobiowego bardzo duża, końcowa temperatura kleikowania bardzo wysoka. Tolerancja na zakwaszenie gleby przeciętna.

4. WYNIKI DOŚWIADCZEŃ

Tabela 1. Żyto ozime – wykaz badanych odmian

Lp.	Odmiana	Rok wpisania do KR	Kod kraju producenta	Adres jednostki zachowującej odmianę, a w przypadku odmian zagranicznych pełnomocnika w Polsce
1	Antonińskie	2013	PL	Poznańska Hodowla Roślin sp. z o.o., ul. Kasztanowa 5, 63-004 Tulce
2	Dańkowskie Granat	2015	PL	DANKO Hodowla Roślin sp. z o.o., Choryń 27, 64-000 Kościan
3	KWS Binntto	2016	DE	KWS Lochow Polska sp. z o.o., Kondratowice, ul. Słowiańska 5, 57-150 Prusy
4	KWS Serafino	2017	DE	KWS Lochow Polska sp. z o.o., Kondratowice, ul. Słowiańska 5, 57-150 Prusy
5	KWS Bono	2014	DE	KWS Lochow Polska sp. z o.o., Kondratowice, ul. Słowiańska 5, 57-150 Prusy
6	Dańkowskie Hadron	2016	PL	DANKO Hodowla Roślin sp. z o.o., Choryń 27, 64-000 Kościan
7	KWS Florano	2016	DE	KWS Lochow Polska sp. z o.o., Kondratowice, ul. Słowiańska 5, 57-150 Prusy
8	Dańkowskie Skand	2017	PL	DANKO Hodowla Roślin sp. z o.o., Choryń 27, 64-000 Kościan
9	KWS Vinetto	2017	DE	KWS Lochow Polska sp. z o.o., Kondratowice, ul. Słowiańska 5, 57-150 Prusy
10	KWS Trebiano	2018	DE	KWS Lochow Polska sp. z o.o., Kondratowice, ul. Słowiańska 5, 57-150 Prusy
11	KWS Berado	2019	DE	KWS Lochow Polska sp. z o.o., Kondratowice, ul. Słowiańska 5, 57-150 Prusy
12	KWS Jethro	2019	DE	KWS Lochow Polska sp. z o.o., Kondratowice, ul. Słowiańska 5, 57-150 Prusy
13	KWS Tayo	2019	DE	KWS Lochow Polska sp. z o.o., Kondratowice, ul. Słowiańska 5, 57-150 Prusy

Tabela 2. Żyto ozime. Warunki polowe doświadczeń. Rok zbioru: 2020

Miejscowość	Kondratowice	Krościna Mała	Tarnów	Tomaszów Bolesławiecki
Kompleks rolniczej przydatności gleby	pszenny bardzo dobry	żytni bardzo dobry	pszenny bardzo dobry	żytni dobry
Klasa bonitacyjna	II	IVa	IIIa	IVb
pH gleby w KCl	6,9	6,0	6,1	6,7
Przedplon	Rzepak ozimy	Rzepak ozimy	Rzepak ozimy	Pszenica jara
Data siewu	23.09.2019	01.10.2019	21.09.2019	02.10.2019
Obsada nasion na 1m ²	-	250	200	250
Data zbioru	31.07.2020	30.07.2020	10.08.2020	10.08.2020
Nawożenie mineralne				
N na poziomie a ₁ (kg/ha)	44	91	60	98
N na poziomie a ₂ (kg/ha)	110	131	100	120
P ₂ O ₅ (kg/ha)	40	69	60	60
K ₂ O (kg/ha)	60	102	90	90
Nawożenie dolistne (tylko a ₂)		Proalif Max 2x1,5l/ha	Plonvit zboża 2x2 l/ha	Adob Mikro Zboża 2 kg/ha Basfoliar 36 Extra 5 l/ha
Środki ochrony roślin				
Herbicyd	Komplet 560 SC 0,3 l/ha Surfer 50 SG 10 g/ha Expert Met 56 WG 0,25 kg/ha	Herold 600SC 0,35 l/ha Pleban 75WG 15 g/ha	Activus 400 SC 2,8 l/ha Lentipur Flo 500 SC 1 l/ha Glean 75 WG 5 g/ha	Sektor 125 OD 0,15 l/ha Puma Uniwersal 069 EW 1,2 l/ha
Insektycyd	Sparviero 0,075 l/ha		Karate Zeon 100 CS 0,075 l/ha	
(tylko na poziomie a₂)				
Fungicyd I zabieg	Promax 450 EC 0,8 l/ha Tern turbo 0,6 l/ha	Mondatak 450EC 0,5 l/ha Halny 200 EC 0,11 l/ha Juwel TT 483 SE 0,6 l/ha	Duett Star 334 SE l/ha	Wirtuoz 520 EC 1,25 l/ha
Fungicyd II zabieg	Palazzo 2 l/ha	Secardo 125EC 1,5 l/ha	Fandango 200 EC1 1 l/ha	Artea 330 EC 0,5 l/ha
Regulator wzrostu	Moddus start 250 DC 0,5 l/ha Stabilan 750 SL 1 l/ha Moddus 250 EC 0,25 l/ha Ephon Top 0,5 l/ha	Moddus 250 EC 0,25 l/ha Stabilan 750 SL 0,8 l/ha	Medax Max 2x0,5 kg/ha	Medax Max 1 kg/ha

Tabela 3. Żyto ozime. Wyniki ogólne doświadczeń. Rok zbioru: 2020

Lp.	Cecha		Kondratowice		Krościna Mała		Tarnów		Tomaszów Bolesławiecki	
			a ₁	a ₂	a ₁	a ₂	a ₁	a ₂	a ₁	a ₂
1	Kłoszenie	data	10.05	11.05	04.05	06.05	06.05	08.05	05.05	05.05
2	Dojrzałość woskowa	data	16.07	16.07	26.06	28.06	10.07	11.07	16.07	17.07
3	Wysokość roślin	cm	126	115	123	111	102	86	136	118
4	Wyleganie roślin w fazie dojrzałości młecznej	skala 9°	8,3	9,0	9,0	9,0	9,0	9,0	8,4	9,0
5	Wyleganie roślin przed zbiorem	skala 9°	6,2	7,8	8,5	9,0	6,4	7,0	7,1	8,5
Porażenie przez choroby: skala 9°										
Mączniak prawdziwy			9,0	9,0	9,0	9,0	8,8	9,0	9,0	9,0
Rdza brunatna			9,0	9,0	6,1	9,0	7,0	8,0	6,9	7,7
Septorioza liści			9,0	9,0	5,7	9,0	6,7	8,0	9,0	9,0
Choroby podstawy źdźbła			9,0	9,0	9,0	9,0	5,8	7,3	9,0	9,0
Rynchosporioza			4,5	4,8	7,5	9,0	9,0	9,0	9,0	9,0
7	Masa 1000 ziaren	g	21,9	24,8	34,1	34,3	31,0	33,3	37,2	35,2
8	Wilgotność ziarna podczas zbioru	%	12,3	12,1	14,8	14,0	11,0	11,4	12,4	12,4
9	Plon ziarna	dt/ha	76,1	84,5	88,7	102,2	95,9	105,1	83,9	94,8

Wyniki średnie z wszystkich badanych odmian

Tabela 4. Żyto ozime. Wyniki ogólne doświadczeń. Rok zbioru 2020

Lp.	Odmiana	Poziom a ₁				Poziom a ₂			
		Kondratowice	Krościna Mała	Tarnów	Tomaszów Bolesławiecki	Kondratowice	Krościna Mała	Tarnów	Tomaszów Bolesławiecki
Wzorzec [dt/ha]		76,1	88,7	95,9	83,9	84,5	102,2	105,1	94,8
1	Antonińskie	90	81	78	94	91	77	86	91
2	Dańkowskie Granat	82	87	88	87	83	84	84	89
3	KWS Binntto	99	106	107	103	97	104	104	103
4	KWS Serafino LOZ	104	107	101	106	102	114	102	105
5	KWS Bono	103	109	107	107	99	107	102	104
6	Dańkowskie Hadron LOZ	86	83	78	83	88	82	79	90
7	KWS Florano	100	105	108	99	101	106	108	95
8	Dańkowskie Skand	75	79	79	89	76	79	81	87
9	KWS Vinetto LOZ	108	104	110	103	109	106	109	106
10	KWS Trebiano LOZ	106	109	108	109	106	109	104	107
11	KWS Berado	112	110	113	108	112	104	112	99
12	KWS Jethro	121	108	108	104	120	114	114	112
13	KWS Tayo	113	113	114	109	115	113	114	112

Wzorzec – średnia dla wszystkich badanych odmian

LOZ – Odmiana z listy odmian zalecanych

Tabela 5. Żyto ozime. Plon względny ziarna. Lata zbioru: 2018–2020

Lp.	Odmiana	Poziom a ₁				Poziom a ₂			
		2018	2019	2020	2018-2020	2018	2019	2020	2018-2020
Wzorzec [dt/ha]		72,1	78,8	86,1	79,0	81,1	87,1	96,7	88,3
1	Antonińskie	86	80	85	84	87	81	86	85
2	Dańkowskie Granat	88	84	86	86	84	82	85	84
3	KWS Binntto	111	110	104	108	110	108	102	107
4	KWS Serafino LOZ	112	106	104	107	109	107	106	107
5	KWS Bono	103	101	107	104	105	101	103	103
6	Dańkowskie Hadron LOZ	87	88	82	86	83	85	85	84
7	KWS Florano	104	105	103	104	108	105	103	105
8	Dańkowskie Skand	83	87	81	84	87	89	81	86
9	KWS Vinetto LOZ	111	114	107	111	108	111	107	109
10	KWS Trebiano LOZ	-	105	108	107	-	105	107	106
11	KWS Berado	-	-	111	-	-	-	107	-
12	KWS Jethro	-	-	110	-	-	-	115	-
13	KWS Tayo	-	-	112	-	-	-	114	-
Liczba doświadczeń		4	4	4	12	4	4	4	12

Wzorzec – średnia dla wszystkich badanych odmian

LOZ – Odmiana z listy odmian zalecanych

Tabela 6. Żyto ozime. Ważniejsze cechy rolnicze odmian. Rok zbioru: 2020

Lp.	Odmiana	Wysokość roślin (cm)		Wyleganie (skala 9°)				Masa 1000 ziaren (g)	
				W fazie dojrzałości młecznej		Przed zbiorem			
		a ₁	a ₂	a ₁	a ₂	a ₁	a ₂	a ₁	a ₂
Wzorzec		120,5	106,5	8,4	9,0	7,1	7,8	31,0	31,8
1	Antonińskie	143	126	8,0	9,0	6,8	6,8	32,5	33,3
2	Dańkowskie Granat	132	116	9,0	9,0	6,9	8,0	31,5	32,0
3	KWS Binntto	107	97	9,0	9,0	8,3	8,3	30,8	31,5
4	KWS Serafino LOZ	122	102	8,0	8,5	6,5	7,7	29,9	30,9
5	KWS Bono	115	104	7,3	9,0	6,9	6,8	29,3	29,8
6	Dańkowskie Hadron LOZ	129	115	8,3	9,0	6,6	8,0	31,5	32,2
7	KWS Florano	110	98	9,0	9,0	7,6	8,3	29,2	29,3
8	Dańkowskie Skand	127	110	8,0	9,0	5,9	7,0	30,9	33,0
9	KWS Vinetto LOZ	112	100	9,0	9,0	8,4	8,7	31,0	31,7
10	KWS Trebiano LOZ	122	107	8,8	9,0	6,9	7,7	32,5	33,3
11	KWS Berado	114	101	8,3	9,0	7,0	7,8	30,1	31,2
12	KWS Jethro	120	108	8,8	9,0	7,4	8,3	32,0	32,6
13	KWS Tayo	114	102	8,5	9,0	7,1	8,2	31,4	32,7

Wzorzec – średnia dla wszystkich badanych odmian

LOZ – Odmiana z listy odmian zalecanych

Średnie wyniki wylegania pochodzą jedynie z tych doświadczeń w których zjawisko to wystąpiło.

Tabela 7. Żyto ozime. Porażenie odmian przez ważniejsze choroby na przeciętnym poziomie agrotechniki a₁. Rok zbioru: 2020

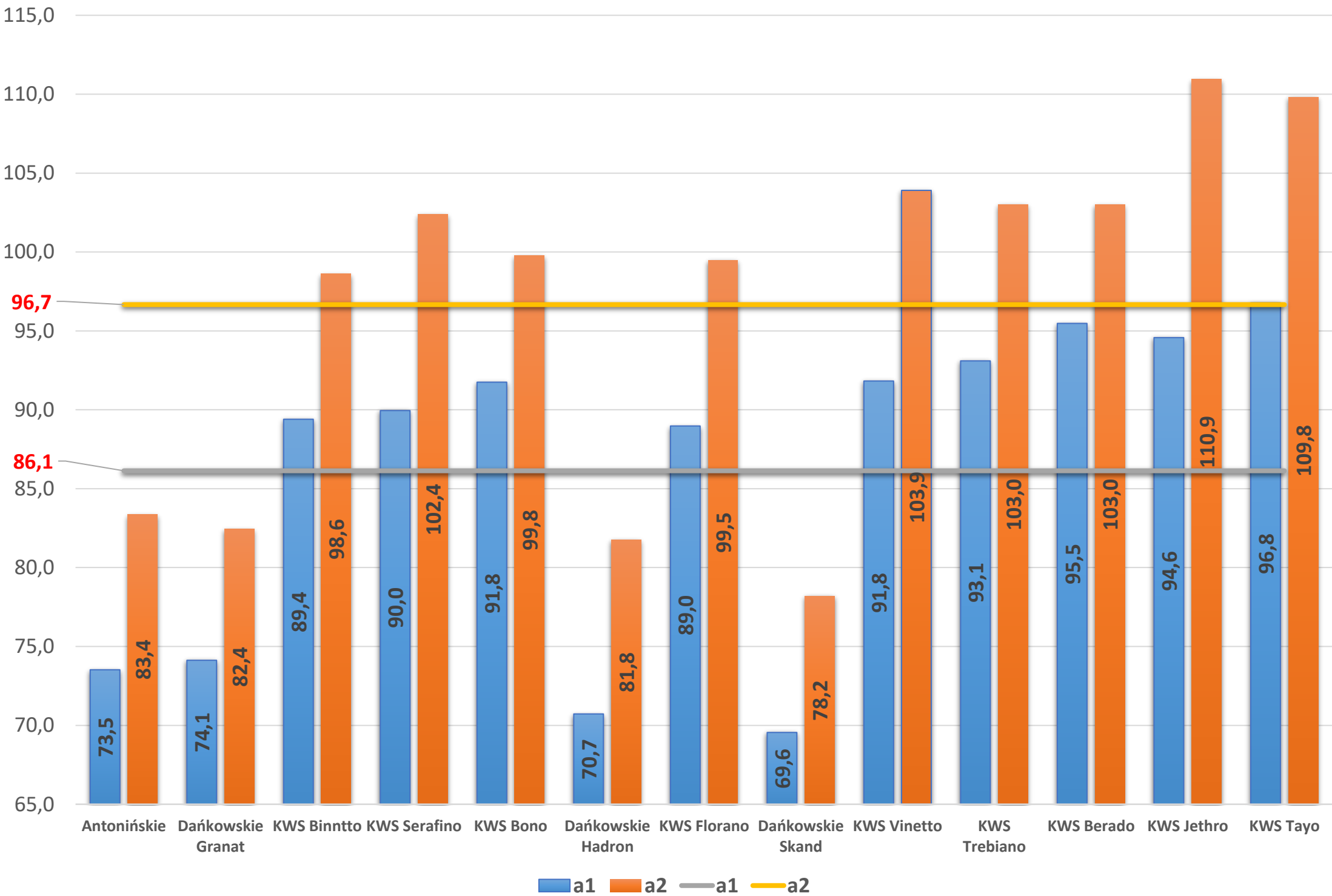
Lp.	Odmiana	Mączniak prawdziwy	Septorioza liści	Rynchosporioza	Choroby podstawy źdźbła – kompleks	Rdza brunatna
	Worzec	8,8	6,2	6,0	5,8	6,7
1	Antonińskie	9,0	6,5	5,3	5,0	7,0
2	Dańkowskie Granat	9,0	6,8	6,0	6,0	7,5
3	KWS Binntto	9,0	6,5	6,0	5,0	6,3
4	KWS Serafino LOZ	9,0	6,0	5,8	6,0	7,0
5	KWS Bono	9,0	5,8	6,0	6,0	6,0
6	Dańkowskie Hadron LOZ	9,0	6,5	6,0	6,5	7,2
7	KWS Florano	9,0	6,0	6,0	5,5	6,7
8	Dańkowskie Skand	9,0	5,5	6,0	5,5	6,0
9	KWS Vinetto LOZ	9,0	6,0	6,0	5,0	6,3
10	KWS Trebiano LOZ	7,0	6,8	6,5	6,0	6,7
11	KWS Berado	9,0	6,3	6,3	5,0	6,7
12	KWS Jethro	9,0	5,8	6,5	7,0	6,3
13	KWS Tayo	9,0	6,3	6,0	6,5	7,2

Worzec – średnia dla wszystkich badanych odmian

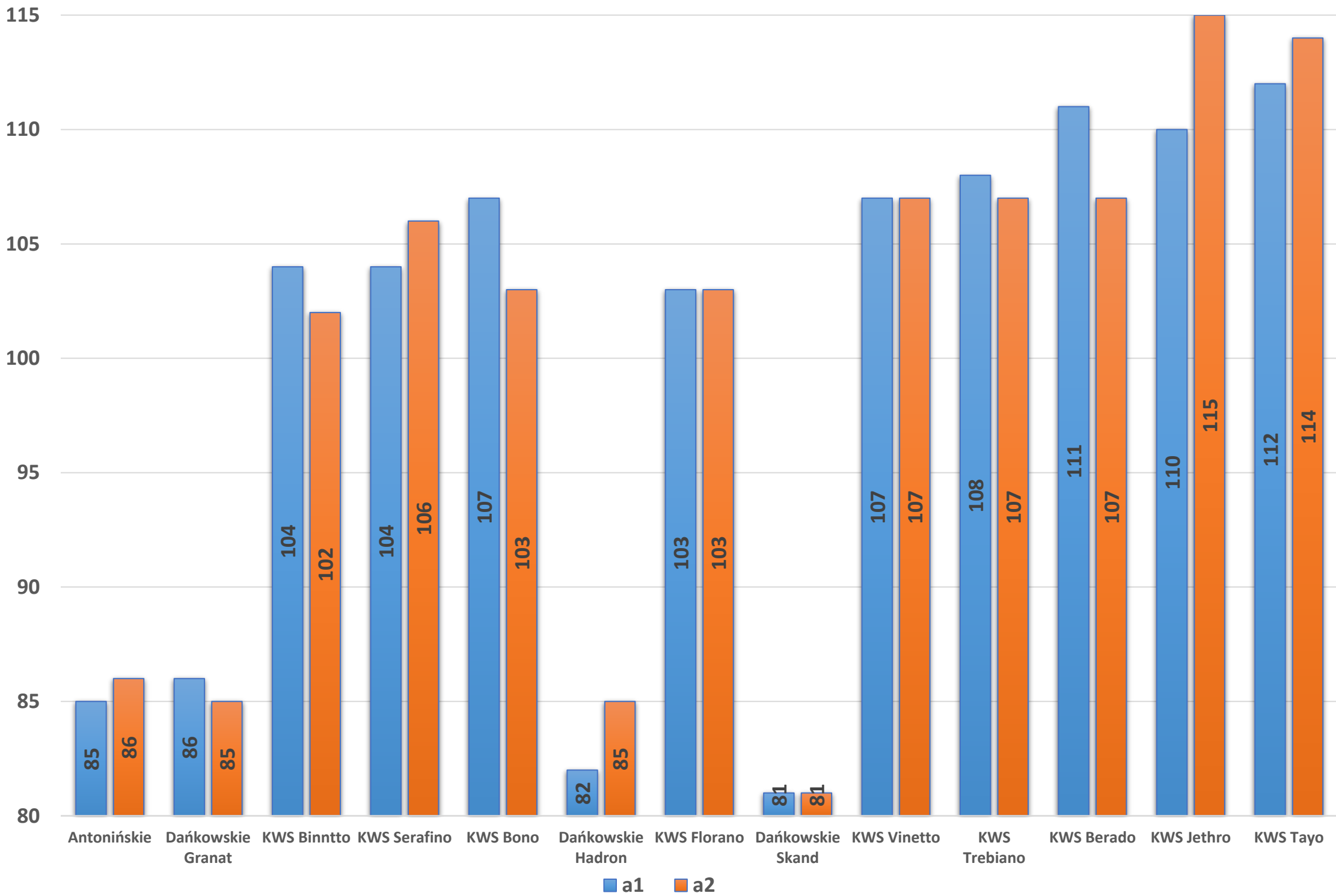
LOZ – Odmiana z listy odmian zalecanych

Średnie wyniki porażenia przez choroby pochodzą jedynie z tych doświadczeń w których zjawisko to wystąpiło.

Żyto ozime. Plon przy wilgotności 14% (dt/ha). Rok zbioru 2020



Żyto ozime. Plon względny (% wzorca). Rok zbioru 2020



Lokalizacja punktów doświadczalnych prowadzących doświadczenia PDO w województwie dolnośląskim
w roku 2020

